

บทที่ 2

การปฏิบัติตามมาตรการป้องกันและแก้ไขผลกระทบสิ่งแวดล้อม

2.1 การติดตามตรวจสอบผลการปฏิบัติตามมาตรการป้องกันและแก้ไขผลกระทบสิ่งแวดล้อม

จากการดำเนินการติดตามตรวจสอบการปฏิบัติตามมาตรการป้องกันและแก้ไขผลกระทบสิ่งแวดล้อม (ระยะก่อสร้าง) โครงการ The Origin Sukhumvit- Sailuat Station (ดิ ออร์จิ้น สุขุมวิท-สายลวด สเตชัน) ของ บริษัท ออร์จิ้น สุขุมวิท สายลวด จำกัด เมื่อวันที่ 21 เมษายน 2565 เป็นการรวบรวมข้อมูลรายละเอียดที่เกี่ยวข้องกับกิจกรรมต่างๆ และสำรวจสภาพพื้นที่โครงการ การตรวจสอบเอกสาร การสัมภาษณ์ผู้ปฏิบัติงานเกี่ยวกับการดำเนินงาน และการดำเนินการแก้ไขปัญหาหรืออุปสรรคที่เกิดขึ้นดังกล่าว พร้อมทั้งทำการถ่ายภาพเพื่อใช้ประกอบในการจัดทำรายงานฯ ตามที่เสนอไว้ในรายงานการประเมินผลกระทบสิ่งแวดล้อมโครงการ The Origin Sukhumvit- Sailuat Station (ดิ ออร์จิ้น สุขุมวิท-สายลวด สเตชัน) ของ บริษัท ออร์จิ้น สุขุมวิท สายลวด จำกัด ตามหนังสือเห็นชอบเลขที่ ทส 1010.5/15713 ลงวันที่ 27 พฤศจิกายน 2563 ทั้งนี้ทางโครงการมอบหมายให้ บริษัท เทคนิคสิ่งแวดล้อมไทย จำกัด เป็นผู้ดำเนินการตรวจสอบและเก็บรวบรวมข้อมูลการปฏิบัติตามมาตรการฯ (ระยะก่อสร้าง) มีรายละเอียดขั้นตอนการดำเนินงาน ดังนี้

1. การรวบรวมและทบทวนข้อมูลของโครงการ

- 1) การทบทวนข้อมูลทั่วไปเกี่ยวกับกิจกรรมการดำเนินงานของโครงการปัจจุบัน
- 2) การทบทวนรายละเอียดโครงการจากรายงานการประเมินผลกระทบสิ่งแวดล้อม (EIA)
- 3) การทบทวนรายละเอียดผลการปฏิบัติตามมาตรการด้านสิ่งแวดล้อมของโครงการ

2. บุคลากรร่วมติดตามตรวจสอบพื้นที่โครงการ (Walk Through Survey)

- 1) ผู้นำติดตามตรวจสอบของโครงการ

2) คณะผู้ติดตามตรวจสอบของบริษัทที่ปรึกษาเป็นผู้ดำเนินการตรวจสอบและเก็บรวบรวมข้อมูลการปฏิบัติตามมาตรการป้องกัน และแก้ไขผลกระทบสิ่งแวดล้อม (ระยะก่อสร้าง) โครงการ The Origin Sukhumvit- Sailuat Station (ดิ ออร์จิ้น สุขุมวิท-สายลวด สเตชัน) ของ บริษัท ออร์จิ้น สุขุมวิท สายลวด จำกัด

2.2 ผลการติดตามตรวจสอบการปฏิบัติตามมาตรการป้องกันและแก้ไขผลกระทบสิ่งแวดล้อม

ผลการติดตามตรวจสอบการปฏิบัติตามมาตรการป้องกันและแก้ไขผลกระทบสิ่งแวดล้อม (ระยะก่อสร้าง) ตามที่เสนอในรายงานการประเมินผลกระทบสิ่งแวดล้อมที่ผ่านความเห็นชอบจากสำนักงานนโยบายและแผนทรัพยากรธรรมชาติและสิ่งแวดล้อม หนังสือเห็นชอบเลขที่ ทส 1010.5/15713 ลงวันที่ 27 พฤศจิกายน 2563 โครงการ The Origin Sukhumvit-Sailuat Station (ดิ ออร์จิ้น สุขุมวิท-สายลวด สเตชั่น) ของ บริษัท ออร์จิ้น สุขุมวิท สายลวด จำกัด โดยผลการปฏิบัติตามมาตรการป้องกันและแก้ไขผลกระทบสิ่งแวดล้อม (ระยะก่อสร้าง) ในระหว่างเดือนมกราคม-มิถุนายน 2565 ดังตารางที่ 2.2-1 มีรายละเอียด ดังนี้

1. มาตรการทั่วไป
2. ทรัพยากรสิ่งแวดล้อมทางกายภาพ
3. ทรัพยากรสิ่งแวดล้อมทางชีวภาพ
4. คุณค่าการใช้ประโยชน์ของมนุษย์
5. คุณค่าคุณภาพชีวิต

ตารางที่ 2.2-1 ผลการปฏิบัติตามมาตรการป้องกันและแก้ไขผลกระทบสิ่งแวดล้อม (ระยะก่อสร้าง) โครงการ The Origin Sukhumvit-Sailuat Station (ดิ ออริจิ้น สุขุมวิท-สายลวด สเตชั่น) ของบริษัท ออริจิ้น สุขุมวิท สายลวด จำกัด ระหว่างเดือนมกราคม-มิถุนายน 2565

มาตรการป้องกันและแก้ไขผลกระทบสิ่งแวดล้อม	สถานที่ดำเนินการ	ผลการปฏิบัติตามมาตรการ	ปัญหา อุปสรรค ที่ไม่สามารถปฏิบัติ ตามมาตรการและ แนวทางแก้ไข	หลักฐานและ เอกสารประกอบ
มาตรการทั่วไป โครงการจะต้องปฏิบัติตามมาตรการป้องกันและแก้ไขผลกระทบสิ่งแวดล้อม และมาตรการติดตามตรวจสอบผลกระทบสิ่งแวดล้อม ตามที่เสนอไว้ในรายงานการประเมินผลกระทบสิ่งแวดล้อมโครงการ The Origin Sukhumvit-Sailuat Station (ดิ ออริจิ้น สุขุมวิท-สายลวด สเตชั่น) ตั้งอยู่ที่ถนนสายลวด ตำบลปากน้ำ อำเภอเมืองสมุทรปราการ จังหวัดสมุทรปราการ ดำเนินการโดยบริษัท ออริจิ้น สุขุมวิท สายลวด จำกัด ซึ่งโครงการประกอบด้วยอาคารชุดพักอาศัย ขนาดความสูง 31 ชั้น ความสูง 99.80 เมตร (ความสูงวัดถึงระดับสูงสุด) จำนวน 1 อาคาร และอาคารจอดรถยนต์ ขนาดความสูง 10 ชั้น ความสูง 22.90 เมตร (ความสูงวัดถึงระดับพื้นชั้นดาดฟ้า) จำนวน 1 อาคาร มีจำนวนห้องชุดรวมทั้งสิ้น 1,001 ห้อง (แบ่งเป็นห้องชุดพักอาศัย จำนวน 998 ห้อง และห้องชุดเพื่อการพาณิชย์ (ร้านค้า) จำนวน 3 ห้อง) พื้นที่ดินโครงการขนาด 3-2-00 ไร่ (5,600 ตารางเมตร) โดยโฉนดที่ดินแปลงดังกล่าวเป็นกรรมสิทธิ์ของบริษัท ออริจิ้น สุขุมวิท สายลวด จำกัด จัดทำรายงานการประเมินผลกระทบสิ่งแวดล้อมโดยบริษัท รักดี หามจ้ว จำกัด ดังรายละเอียดต่อไปนี้	-	- โครงการปฏิบัติตามมาตรการป้องกันและแก้ไขผลกระทบสิ่งแวดล้อม และมาตรการติดตามตรวจสอบผลกระทบสิ่งแวดล้อม (ระยะก่อสร้าง) ตามที่เสนอไว้ในรายงานการประเมินผลกระทบสิ่งแวดล้อมโครงการ The Origin Sukhumvit-Sailuat Station (ดิ ออริจิ้น สุขุมวิท-สายลวด สเตชั่น) ตามหนังสือเลขที่ ทส 1010.5/15713 ลงวันที่ 27 พฤศจิกายน 2563	-	- ภาคผนวก 1ก

ตารางที่ 2.2-1 (ต่อ) ผลการปฏิบัติตามมาตรการป้องกันและแก้ไขผลกระทบสิ่งแวดล้อม (ระยะก่อสร้าง) โครงการ The Origin Sukhumvit-Sailuat Station (ดิ ออริจิ้น สุขุมวิท-สายลวด สเตชั่น) ของบริษัท ออริจิ้น สุขุมวิท สายลวด จำกัด ระหว่างเดือนมกราคม-มิถุนายน 2565

มาตรการป้องกันและแก้ไขผลกระทบสิ่งแวดล้อม	สถานที่ดำเนินการ	ผลการปฏิบัติตามมาตรการ	ปัญหา อุปสรรค ที่ไม่สามารถปฏิบัติตาม มาตรการและ แนวทางแก้ไข	หลักฐานและ เอกสารประกอบ
มาตรการทั่วไป (ต่อ) 1. โครงการต้องยึดปฏิบัติตามมาตรการป้องกันและแก้ไขผลกระทบสิ่งแวดล้อม และมาตรการติดตามตรวจสอบผลกระทบสิ่งแวดล้อมที่เสนอไว้ในรายงานการประเมินผลกระทบสิ่งแวดล้อมโครงการ The Origin Sukhumvit-Sailuat Station (ดิ ออริจิ้น สุขุมวิท-สายลวด สเตชั่น) อย่างเคร่งครัด	- พื้นที่โครงการ	- โครงการปฏิบัติตามมาตรการป้องกันและแก้ไขผลกระทบสิ่งแวดล้อม และมาตรการติดตามตรวจสอบผลกระทบสิ่งแวดล้อม (ระยะก่อสร้าง) ตามที่เสนอไว้ในรายงานการประเมินผลกระทบสิ่งแวดล้อมโครงการ The Origin Sukhumvit-Sailuat Station (ดิ ออริจิ้น สุขุมวิท-สายลวด สเตชั่น) ตามหนังสือเลขที่ ทส 1010.5/15713 ลงวันที่ 27 พฤศจิกายน 2563	-	- ภาคผนวก 1ก
2. โครงการต้องบันทึกผลการติดตามตรวจสอบการดำเนินการหรือการปฏิบัติตามมาตรการป้องกันและแก้ไขผลกระทบสิ่งแวดล้อม และมาตรการติดตามตรวจสอบผลกระทบสิ่งแวดล้อมตามที่เสนอไว้ในรายงานการประเมินผลกระทบสิ่งแวดล้อม และส่งผลการดำเนินการมายังหน่วยงานผู้อนุญาตและสำนักงานนโยบายและแผนทรัพยากรธรรมชาติและสิ่งแวดล้อมตามแนวทางการเสนอรายงานผลการปฏิบัติตามมาตรการป้องกันและแก้ไขผลกระทบสิ่งแวดล้อม และมาตรการติดตามตรวจสอบผลกระทบสิ่งแวดล้อม	- พื้นที่โครงการ	- โครงการบันทึกผลการปฏิบัติตามมาตรการป้องกันและแก้ไขผลกระทบสิ่งแวดล้อม และมาตรการติดตามตรวจสอบผลกระทบสิ่งแวดล้อมของโครงการ และเสนอรายงานผลการปฏิบัติตามมาตรการป้องกันและแก้ไขผลกระทบสิ่งแวดล้อม และมาตรการติดตามตรวจสอบผลกระทบสิ่งแวดล้อม (ระยะก่อสร้าง) ให้หน่วยงานต่างๆ ที่เกี่ยวข้องทุก 6 เดือน ซึ่งล่าสุดนำเสนอขึ้นเดือนกรกฎาคม-ธันวาคม 2564 เมื่อวันที่ 25 มกราคม 2565 โดยรายงานฉบับนี้ (ระหว่างเดือนมกราคม-มิถุนายน 2565) เป็นรายงานฉบับที่ 1 ประจำปี 2565	-	- ภาคผนวก 1ข

ตารางที่ 2.2-1 (ต่อ) ผลการปฏิบัติตามมาตรการป้องกันและแก้ไขผลกระทบสิ่งแวดล้อม (ระยะก่อสร้าง) โครงการ The Origin Sukhumvit-Sailuut Station (ดิ ออริจิ้น สุขุมวิท-สายลวด สเตชัน) ของบริษัท ออริจิ้น สุขุมวิท สายลวด จำกัด ระหว่างเดือนมกราคม-มิถุนายน 2565

มาตรการป้องกันและแก้ไขผลกระทบสิ่งแวดล้อม	สถานที่ดำเนินการ	ผลการปฏิบัติตามมาตรการ	ปัญหา อุปสรรค ที่ไม่สามารถปฏิบัติ ตามมาตรการและ แนวทางแก้ไข	หลักฐานและ เอกสารประกอบ
<p>มาตรการทั่วไป (ต่อ)</p> <p>3. ในกรณีที่โครงการมีความจำเป็นต้องเปลี่ยนแปลงรายละเอียดโครงการ หรือมาตรการป้องกันและแก้ไขผลกระทบสิ่งแวดล้อม และมาตรการติดตามตรวจสอบผลกระทบสิ่งแวดล้อม ตามที่เสนอไว้ในรายงานการประเมินผลกระทบสิ่งแวดล้อม ที่ได้รับความเห็นชอบไว้แล้ว ให้โครงการแจ้งให้หน่วยงานที่มีอำนาจหน้าที่ในการพิจารณาอนุมัติหรืออนุญาตดำเนินการดังนี้</p> <p>3.1 หากหน่วยงานผู้อนุมัติหรืออนุญาตเห็นว่าการเปลี่ยนแปลงดังกล่าว เกิดผลดีต่อสิ่งแวดล้อมมากกว่าหรือเทียบเท่ามาตรการที่กำหนดไว้ในรายงานประเมินผลกระทบสิ่งแวดล้อม ที่ได้รับความเห็นชอบไว้แล้ว ให้หน่วยงานผู้อนุมัติหรืออนุญาตรับจดแจ้งให้เป็นไปตามหลักเกณฑ์ และเงื่อนไขที่กำหนดไว้ในกฎหมายนั้นๆ ต่อไป พร้อมกับให้จัดทำสำเนาการเปลี่ยนแปลงดังกล่าวข้างต้นที่รับจดแจ้งไว้ แจ้งให้กับสำนักงานนโยบายและแผนทรัพยากรธรรมชาติและสิ่งแวดล้อม เพื่อทราบ</p>	- พื้นที่โครงการ	- ปัจจุบันโครงการไม่มีการเปลี่ยนแปลงรายละเอียดโครงการหรือมาตรการป้องกันและแก้ไขผลกระทบสิ่งแวดล้อมตามที่ได้ออกไว้ในรายงานฯ ซึ่งหากโครงการมีความจำเป็นจะเปลี่ยนแปลงรายละเอียดดังกล่าวจะดำเนินการแจ้งรายละเอียดการเปลี่ยนแปลงต่อหน่วยงานอนุญาตตามขั้นตอนที่ถูกต้อง ปัจจุบันโครงการยึดปฏิบัติตามรายละเอียดและมาตรการที่ผ่านการพิจารณาเห็นชอบจาก สผ. ตามหนังสือที่ ทส 1010.5/15713 ลงวันที่ 27 พฤศจิกายน 2563	-	- ภาคผนวก 1ก

ตารางที่ 2.2-1 (ต่อ) ผลการปฏิบัติตามมาตรการป้องกันและแก้ไขผลกระทบสิ่งแวดล้อม (ระยะก่อสร้าง) โครงการ The Origin Sukhumvit-Sailuut Station (ดิ ออริจิน สุขุมวิท-สายลวด สเตชัน) ของบริษัท ออริจิน สุขุมวิท สายลวด จำกัด ระหว่างเดือนมกราคม-มิถุนายน 2565

มาตรการป้องกันและแก้ไขผลกระทบสิ่งแวดล้อม	สถานที่ดำเนินการ	ผลการปฏิบัติตามมาตรการ	ปัญหา อุปสรรค ที่ไม่สามารถปฏิบัติ ตามมาตรการและ แนวทางแก้ไข	หลักฐานและ เอกสารประกอบ
มาตรการทั่วไป (ต่อ) 3.2 หากหน่วยงานผู้อนุมัติหรืออนุญาต เห็นว่าการเปลี่ยนแปลงดังกล่าว อาจกระทบต่อสาระสำคัญในรายงานการประเมินผลกระทบสิ่งแวดล้อมที่ได้รับความเห็นชอบไว้แล้วให้หน่วยงานผู้อนุมัติหรืออนุญาต จัดส่งรายงานการเปลี่ยนแปลงดังกล่าว ให้สำนักงานนโยบายและแผนทรัพยากรธรรมชาติและสิ่งแวดล้อม เพื่อเสนอให้คณะกรรมการผู้ชำนาญการพิจารณารายงานการประเมินผลกระทบสิ่งแวดล้อม (คชก.) ชุดที่เกี่ยวข้องให้ความเห็นชอบประกอบก่อนดำเนินการเปลี่ยนแปลงและเมื่อโครงการได้รับอนุมัติหรืออนุญาตให้มีการเปลี่ยนแปลงให้หน่วยงานผู้อนุมัติหรืออนุญาตแจ้งผลการเปลี่ยนแปลงดังกล่าวให้สำนักงานนโยบายและแผนทรัพยากรธรรมชาติและสิ่งแวดล้อม เพื่อทราบ		- ปัจจุบันโครงการไม่มีการเปลี่ยนแปลงรายละเอียดโครงการหรือมาตรการป้องกันและแก้ไขผลกระทบสิ่งแวดล้อมตามที่ได้เสนอไว้ในรายงานฯ ซึ่งหากโครงการมีความจำเป็นจะเปลี่ยนแปลงรายละเอียดดังกล่าวจะดำเนินการแจ้งรายละเอียดการเปลี่ยนแปลงต่อหน่วยงานอนุญาตตามขั้นตอนที่ถูกต้อง ปัจจุบันโครงการยึดปฏิบัติตามรายละเอียดและมาตรการที่ผ่านการพิจารณาเห็นชอบจาก สผ. ตามหนังสือที่ ทส 1010.5/15713 ลงวันที่ 27 พฤศจิกายน 2563	-	- ภาคผนวก 1ก

ตารางที่ 2.2-1 (ต่อ) ผลการปฏิบัติตามมาตรการป้องกันและแก้ไขผลกระทบสิ่งแวดล้อม (ระยะก่อสร้าง) โครงการ The Origin Sukhumvit-Sailuat Station (ดิ ออริจิ้น สุขุมวิท-สายลวด สเตชัน) ของบริษัท ออริจิ้น สุขุมวิท สายลวด จำกัด ระหว่างเดือนมกราคม-มิถุนายน 2565

มาตรการป้องกันและแก้ไขผลกระทบสิ่งแวดล้อม	สถานที่ดำเนินการ	ผลการปฏิบัติตามมาตรการ	ปัญหา อุปสรรค ที่ไม่สามารถปฏิบัติ ตามมาตรการและ แนวทางแก้ไข	หลักฐานและ เอกสารประกอบ
มาตรการทั่วไป (ต่อ) 4. เมื่อเจ้าของโครงการดำเนินโครงการเสร็จสิ้นแล้ว และก่อนที่จะมีการโอนสิทธิให้กับนิติบุคคล (ในกรณีที่มีการโอนสิทธิ) เจ้าของโครงการมีหน้าที่ต้องแจ้งให้นิติบุคคลผู้รับโอนทราบถึงสิทธิและหน้าที่ในการปฏิบัติตามมาตรการป้องกันและแก้ไขผลกระทบสิ่งแวดล้อม และมาตรการติดตามตรวจสอบผลกระทบสิ่งแวดล้อม ที่ระบุไว้ในรายงานการประเมินผลกระทบสิ่งแวดล้อมอย่างเคร่งครัด หากเจ้าของโครงการไม่มีหลักฐานการแจ้งสิทธิและหน้าที่ และหลักฐานการรับทราบถึงสิทธิและหน้าที่ดังกล่าวของนิติบุคคล ให้ถือว่าเจ้าของโครงการยังต้องรับผิดชอบตามสิทธิและหน้าที่ที่กำหนดไว้ในมาตรการป้องกันและแก้ไขผลกระทบสิ่งแวดล้อม และมาตรการติดตามตรวจสอบผลกระทบสิ่งแวดล้อม ที่ระบุไว้ในรายงานการประเมินผลกระทบสิ่งแวดล้อมอย่างเคร่งครัด	- พื้นที่โครงการ	- ในช่วงเดือนมกราคม-มิถุนายน 2565 โครงการอยู่ในช่วงก่อสร้าง ซึ่งโครงการมีแผนก่อสร้างแล้วเสร็จประมาณ 26 เดือน ทั้งนี้หากการก่อสร้างเสร็จสิ้น ทางเจ้าของโครงการจะแจ้งให้นิติบุคคลผู้รับโอน ทราบ ก่อนที่จะมีการโอนสิทธิให้กับนิติบุคคลถึงสิทธิและหน้าที่ในการปฏิบัติตามมาตรการฯ ที่ระบุไว้ในรายงานการประเมินผลกระทบสิ่งแวดล้อม เพื่อปฏิบัติตามอย่างเคร่งครัด	-	-

ตารางที่ 2.2-1 (ต่อ) ผลการปฏิบัติตามมาตรการป้องกันและแก้ไขผลกระทบสิ่งแวดล้อม (ระยะก่อสร้าง) โครงการ The Origin Sukhumvit-Sailuut Station (ดิ ออริจิ้น สุขุมวิท-สายลวด สเตชั่น) ของบริษัท ออริจิ้น สุขุมวิท สายลวด จำกัด ระหว่างเดือนมกราคม-มิถุนายน 2565

มาตรการป้องกันและแก้ไขผลกระทบสิ่งแวดล้อม	สถานที่ดำเนินการ	ผลการปฏิบัติตามมาตรการ	ปัญหา อุปสรรค ที่ไม่สามารถปฏิบัติ ตามมาตรการและ แนวทางแก้ไข	หลักฐานและ เอกสารประกอบ
มาตรการทั่วไป (ต่อ) 5. หากได้รับการร้องเรียนจากประชาชนว่าได้รับความเดือดร้อน รำคาญจากกิจกรรมการดำเนินโครงการหรือโครงการก่อให้เกิดความเสียหายแก่สาธารณสมบัติหรือชีวิตและทรัพย์สินของประชาชน เจ้าของโครงการหรือนิติบุคคลผู้รับโอนสิทธิและหน้าที่ในการปฏิบัติตามมาตรการป้องกันและแก้ไขผลกระทบสิ่งแวดล้อมและมาตรการติดตามตรวจสอบผลกระทบสิ่งแวดล้อม จะต้องดำเนินการแก้ไขปัญหาดังกล่าวโดยไม่ชักช้าและแจ้งหน่วยงานอนุญาต สำนักงานนโยบายและแผนทรัพยากรธรรมชาติและสิ่งแวดล้อม และหน่วยงานที่เกี่ยวข้องทราบ เพื่อหาแนวทางหรือมาตรการในการแก้ไขปัญหาต่อไป	- พื้นที่โครงการ	- ในระหว่างเดือนมกราคม-มิถุนายน 2565 ซึ่งเป็นช่วงที่มีกิจกรรมก่อสร้างโครงการได้รับแจ้งข้อร้องเรียนจากการดำเนินงานของโครงการในช่วงมกราคม-มิถุนายน 2565 เกี่ยวกับเสียงดังช่วงทำงานล่วงเวลาซึ่งโครงการได้มีการหยุดกิจกรรมการทำงานในช่วงเวลาดังกล่าวทันทีและมีการติดตามผลกระทบกับทางชุมชนรอบพื้นที่โครงการเป็นประจำ	-	- ภาคผนวก 2ข

ตารางที่ 2.2-1 (ต่อ) ผลการปฏิบัติตามมาตรการป้องกันและแก้ไขผลกระทบสิ่งแวดล้อม (ระยะก่อสร้าง) โครงการ The Origin Sukhumvit-Sailuut Station (ดิ ออริจิ้น สุขุมวิท-สายลวด สเตชัน) ของบริษัท ออริจิ้น สุขุมวิท สายลวด จำกัด ระหว่างเดือนมกราคม-มิถุนายน 2565

มาตรการป้องกันและแก้ไขผลกระทบสิ่งแวดล้อม	สถานที่ดำเนินการ	ผลการปฏิบัติตามมาตรการ	ปัญหา อุปสรรคที่ไม่สามารถปฏิบัติตามมาตรการและแนวทางแก้ไข	หลักฐานและเอกสารประกอบ
1. ทรัพยากรสิ่งแวดล้อมทางกายภาพ 1.1 สภาพภูมิประเทศ				
1) จัดทำรั้ว Metal Sheet โดยรอบพื้นที่โครงการ ความสูง 6 เมตร เพื่อกันขอบเขตพื้นที่โครงการอย่างชัดเจน	-	- โครงการดำเนินการติดตั้งรั้ว Metal Sheet ความสูง 6 เมตร รอบพื้นที่โครงการเพื่อกันขอบเขตโครงการ	-	- รูปที่ 1 รั้ว Metal Sheet
2) จัดให้มีแนวกำแพงกันดินยาวตลอดแนวพื้นที่โครงการด้านทิศเหนือ ซึ่งมีอาณาเขตติดต่อกับคลองหินเพื่อป้องกันการพังทลายของดินพื้นที่โครงการ	-	- โครงการดำเนินการจัดทำแนวกำแพงกันดินบริเวณด้านทิศเหนือของโครงการ	-	- รูปที่ 2 กำแพงกันดิน
3) จัดให้มีรางระบายน้ำชั่วคราว ความกว้าง 1 เมตร ความลึก 1 เมตร ความลาดเอียง 1 : 200 บริเวณโดยรอบพื้นที่ก่อสร้าง และจัดให้มีบ่อดักขยะเพื่อให้เศษตะกอนดินหรือเศษหิน กรวด ทราย ที่ไหลมากับน้ำฝนตกตะกอนก่อนระบายน้ำออกสู่ท่อระบายน้ำริมถนนสายลวดด้านหน้าโครงการต่อไป	-	- ในช่วงเดือนมกราคม-มิถุนายน 2565 โครงการจัดให้มีรางระบายน้ำชั่วคราว โดยรอบพื้นที่โครงการและจัดให้มีบ่อดักขยะเพื่อดักเศษตะกอนดินหรือหินที่ไหลมากับน้ำฝนก่อนปล่อยระบายสู่ท่อระบายน้ำริมถนนสายลวด	-	- รูปที่ 3 สภาพแวดล้อมในพื้นที่โครงการ - รูปที่ 4 บ่อดักขยะ - รูปที่ 5 รางระบายน้ำชั่วคราว

ตารางที่ 2.2-1 (ต่อ) ผลการปฏิบัติตามมาตรการป้องกันและแก้ไขผลกระทบสิ่งแวดล้อม (ระยะก่อสร้าง) โครงการ The Origin Sukhumvit-Sailuut Station (ดิ ออริจิ้น สุขุมวิท-สายลวด สเตชัน) ของบริษัท ออริจิ้น สุขุมวิท สายลวด จำกัด ระหว่างเดือนมกราคม-มิถุนายน 2565

มาตรการป้องกันและแก้ไขผลกระทบสิ่งแวดล้อม	สถานที่ดำเนินการ	ผลการปฏิบัติตามมาตรการ	ปัญหา อุปสรรคที่ไม่สามารถปฏิบัติตามมาตรการและแนวทางแก้ไข	หลักฐานและเอกสารประกอบ
1. ทรัพยากรสิ่งแวดล้อมทางกายภาพ (ต่อ) 1.1 สภาพภูมิประเทศ (ต่อ) 4) ดูแลบริเวณพื้นที่ก่อสร้างให้มีความเป็นระเบียบเรียบร้อย	-	- โครงการจัดให้มีเจ้าหน้าที่ดูแลพื้นที่ก่อสร้างให้มีความเป็นระเบียบเรียบร้อย โดยการจัดการกองเก็บวัสดุก่อสร้างให้เป็นระเบียบ	-	- รูปที่ 3 สภาพแวดล้อมในพื้นที่โครงการ
5) จัดทำป้ายประชาสัมพันธ์โครงการขนาด (กxย) ไม่น้อยกว่า 2X3 เมตร โดยแสดงชื่อ ประเภท และขนาดของโครงการ เจ้าของโครงการ บริษัทผู้รับเหมาก่อสร้าง ระยะเวลาที่ใช้ในการก่อสร้าง พร้อมระบุชื่อ และเบอร์โทรศัพท์ของเจ้าหน้าที่โครงการ เทศบาลนครสมุทรปราการ และเลขที่หนังสือเห็นชอบ พร้อมทั้งแสดงช่องทางการรับเรื่องร้องเรียนสำหรับผู้ที่ได้รับผลกระทบเพื่อสามารถประสานโครงการ รวมทั้งช่องทางการประสานกับหน่วยงานที่รับผิดชอบ โดยติดไว้บริเวณด้านหน้าพื้นที่ก่อสร้างให้เห็นอย่างชัดเจน	-	- โครงการดำเนินการติดป้ายประชาสัมพันธ์โครงการบริเวณด้านหน้าของโครงการเพื่อแสดงรายละเอียดข้อมูลการก่อสร้างของโครงการไว้อย่างชัดเจนให้ประชาชนที่อยู่ใกล้เคียงได้รับทราบ พร้อมทั้งแสดงช่องทางการรับเรื่องร้องเรียนและมีการติดตั้งกล่องรับเรื่องร้องเรียนบริเวณหน้าโครงการ โดยในระหว่างเดือนมกราคม-มิถุนายน 2565 ซึ่งเป็นช่วงที่มีกิจกรรมก่อสร้างโครงการได้รับแจ้งข้อร้องเรียนจากการดำเนินงานของโครงการในช่วงเดือนมกราคม-มิถุนายน 2565 เกี่ยวกับเสียงดังช่วงทำงานล่วงเวลาซึ่งโครงการได้มีการหยุดกิจกรรมการทำงานในช่วงเวลาดังกล่าวทันทีและมีการติดตามผลกระทบกับทางชุมชนรอบพื้นที่โครงการเป็นประจำ	-	- รูปที่ 6 ป้ายรายละเอียดโครงการ - รูปที่ 7 กล่องรับเรื่องร้องเรียน - ภาคผนวก 2ข

ตารางที่ 2.2-1 (ต่อ) ผลการปฏิบัติตามมาตรการป้องกันและแก้ไขผลกระทบสิ่งแวดล้อม (ระยะก่อสร้าง) โครงการ The Origin Sukhumvit-Sailuut Station (ดิ ออร์จิน สุขุมวิท-สายลวด สเตชัน) ของบริษัท ออร์จิน สุขุมวิท สายลวด จำกัด ระหว่างเดือนมกราคม-มิถุนายน 2565

มาตรการป้องกันและแก้ไขผลกระทบสิ่งแวดล้อม	สถานที่ดำเนินการ	ผลการปฏิบัติตามมาตรการ	ปัญหา อุปสรรคที่ไม่สามารถปฏิบัติตามมาตรการและแนวทางแก้ไข	หลักฐานและเอกสารประกอบ
1. ทรัพยากรสิ่งแวดล้อมทางกายภาพ (ต่อ) 1.1 สภาพภูมิประเทศ (ต่อ) 6) ปรับสภาพพื้นที่ตลอดจนก่อสร้างโครงการเฉพาะภายในขอบเขตที่ดินของโครงการเท่านั้น	-	- โครงการดำเนินการปรับสภาพพื้นที่และก่อสร้างโครงการภายในขอบเขตที่ดินโครงการเท่านั้น โดยจัดทำรั้วกันแสดงขอบเขตอย่างชัดเจน	-	- รูปที่ 1 รั้ว Metal Sheet
1.2 คุณภาพอากาศ (1) มาตรการด้านการประชาสัมพันธ์ - ในระหว่างการก่อสร้างโครงการจัดให้มีเจ้าหน้าที่จากโครงการเข้าพบผู้พักอาศัยข้างเคียง และตัวแทนของพื้นที่ชุมชนเพื่อบำบัดทุกข์บำรุงสุข เป็นประจำตลอดช่วงเวลาก่อสร้างและให้ข้อพร้อมเบอร์โทรศัพท์ติดต่อได้ 24 ชั่วโมง เพื่อให้ติดต่อได้โดยตรงเพื่อสอบถามถึงผลกระทบจากการก่อสร้างโครงการ พร้อมติดตั้งกล่องรับความคิดเห็นที่บริเวณป้อมยามเพื่อรับเรื่องร้องเรียนที่อาจเกิดขึ้น หากมีปัญหาก่อขึ้นต้องหาแนวทางแก้ไขโดยทันที	-	- โครงการดำเนินการเข้าพบปะผู้พักอาศัยข้างเคียงและตัวแทนของพื้นที่ชุมชนเพื่อบำบัดทุกข์บำรุงสุข เป็นประจำทุกวัน พร้อมทั้งมีการติดตั้งกล่องรับเรื่องร้องเรียนบริเวณหน้าโครงการ ในระหว่างเดือนมกราคม-มิถุนายน 2565 ซึ่งเป็นช่วงที่มีกิจกรรมก่อสร้างโครงการได้รับแจ้งข้อร้องเรียนจากการดำเนินงานของโครงการในช่วงเดือนมกราคม-มิถุนายน 2565 เกี่ยวกับเสียงดังช่วงทำงานล่วงเวลาซึ่งโครงการได้มีการหยุดกิจกรรมการทำงานในช่วงเวลาดังกล่าวทันทีและมีการติดตามผลกระทบกับทางชุมชนรอบพื้นที่โครงการเป็นประจำ	-	- รูปที่ 7 กล่องรับเรื่องร้องเรียน - รูปที่ 8 การเข้าพบตัวแทนชุมชน - ภาคผนวก 2ข - ภาคผนวก 3ข

ตารางที่ 2.2-1 (ต่อ) ผลการปฏิบัติตามมาตรการป้องกันและแก้ไขผลกระทบสิ่งแวดล้อม (ระยะก่อสร้าง) โครงการ The Origin Sukhumvit-Sailuat Station (ดิ ออร์จิ้น สุขุมวิท-สายลวด สเตชัน) ของบริษัท ออร์จิ้น สุขุมวิท สายลวด จำกัด ระหว่างเดือนมกราคม-มิถุนายน 2565

มาตรการป้องกันและแก้ไขผลกระทบสิ่งแวดล้อม	สถานที่ดำเนินการ	ผลการปฏิบัติตามมาตรการ	ปัญหา อุปสรรคที่ไม่สามารถปฏิบัติตามมาตรการและแนวทางแก้ไข	หลักฐานและเอกสารประกอบ
1. ทรัพยากรสิ่งแวดล้อมทางกายภาพ (ต่อ) (2) มาตรการด้านการจัดการพื้นที่ก่อสร้าง 1) ฉีดน้ำลดฝุ่นละอองตลอดเวลาการเจาะ ทบ การขนถ่ายเศษวัสดุ และบริเวณพื้นที่กองเศษวัสดุก่อนขนส่งออกนอกพื้นที่โครงการ เพื่อป้องกันฝุ่นละอองฟุ้งกระจาย	-	- โครงการดำเนินการฉีดน้ำภายในพื้นที่โครงการเป็นประจำทุกวันตามความเหมาะสม โดยกำหนดการฉีดพรมเป็น 3 ช่วงเวลา ได้แก่ ช่วงเช้า ช่วงบ่าย และช่วงเย็น เพื่อป้องกันการฟุ้งกระจายของฝุ่นละอองจากการกิจกรรมการก่อสร้าง	-	- รูปที่ 9 การฉีดพรมน้ำ
2) ติดตั้งผ้าใบก่อสร้าง Mesh Sheet (แบบกันไฟลาม) ตั้งแต่ชั้นล่างจนถึงชั้นสูงสุดโดยรอบแต่ละอาคาร เพื่อป้องกันฝุ่นละอองจากอาคารก่อสร้างในชั้นที่สูงฟุ้งกระจายไปยังอาคารข้างเคียง	-	- โครงการดำเนินการติดตั้ง Mesh Sheet (แบบกันไฟลาม) เพื่อป้องกันฝุ่นละอองที่เกิดจากการก่อสร้างฟุ้งกระจายไปยังบริเวณข้างเคียง	-	- รูปที่ 10 ติดตั้ง Mesh Sheet

ตารางที่ 2.2-1 (ต่อ) ผลการปฏิบัติตามมาตรการป้องกันและแก้ไขผลกระทบสิ่งแวดล้อม (ระยะก่อสร้าง) โครงการ The Origin Sukhumvit-Sailuut Station (ดิ ออริจิ้น สุขุมวิท-สายลวด สเตชัน) ของบริษัท ออริจิ้น สุขุมวิท สายลวด จำกัด ระหว่างเดือนมกราคม-มิถุนายน 2565

มาตรการป้องกันและแก้ไขผลกระทบสิ่งแวดล้อม	สถานที่ดำเนินการ	ผลการปฏิบัติตามมาตรการ	ปัญหา อุปสรรคที่ไม่สามารถปฏิบัติตามมาตรการและแนวทางแก้ไข	หลักฐานและเอกสารประกอบ
1. ทรัพยากรสิ่งแวดล้อมทางกายภาพ (ต่อ) 2. มาตรการด้านการจัดการพื้นที่ก่อสร้าง (ต่อ) 3) ฉีดพรมน้ำบริเวณพื้นที่ก่อสร้างหรือบริเวณที่ทำให้เกิดฝุ่นตลอดระยะเวลาก่อสร้าง ทั้งนี้จะเพิ่มความถี่ในการฉีดพรมน้ำ หากในแต่ละวันมีปริมาณฝุ่นมาก ซึ่งจะพิจารณาตามความเหมาะสมตามสภาพหน้างานต่อไป	-	- โครงการดำเนินการฉีดน้ำภายในพื้นที่โครงการเป็นประจำทุกวันตามความเหมาะสม โดยกำหนดการฉีดพรมเป็น 3 ช่วงเวลา ได้แก่ ช่วงเช้า ช่วงบ่าย ช่วงเย็น และมีการติดตั้งสเปรย์น้ำบริเวณหน้าโครงการ เพื่อป้องกันการฟุ้งกระจายของฝุ่นละอองจากการกิจกรรมการก่อสร้าง	-	- รูปที่ 9 การฉีดพรมน้ำ - รูปที่ 10 สเปรย์น้ำบริเวณหน้าโครงการ
4) การเก็บกองทรายในพื้นที่ก่อสร้างต้องเก็บใน Bund และฉีดพรมน้ำให้เปียกชื้นเสมอ	-	- โครงการไม่มีการใช้ทรายภายในพื้นที่โครงการ	-	- รูปที่ 12 การใช้ปูนผสมสำเร็จ
5) การนำปูนซีเมนต์ผงเข้ามาในพื้นที่ก่อสร้างต้องนำเข้ามาโดยบรรจุภาชนะที่มิดชิด	-	- โครงการมีการนำปูนซีเมนต์ผงเข้ามาใช้โดยมีการใส่บรรจุภัณฑ์ที่มิดชิดและจัดวางอย่างเป็นระเบียบ	-	- รูปที่ 13 พื้นที่จัดวางปูนซีเมนต์ผง
6) ในกรณีที่ต้องใช้ปูนผงปริมาณน้อยสามารถนำมาใช้ได้ หลังจากใช้แล้วต้องเก็บในถุงให้มิดชิด	-	- ในกรณีที่ใช้ปูนผงในปริมาณน้อยหลังจากใช้งานแล้วโครงการดำเนินการเก็บและปิดถุงอย่างมิดชิด	-	- รูปที่ 13 พื้นที่จัดวางปูนซีเมนต์ผง

ตารางที่ 2.2-1 (ต่อ) ผลการปฏิบัติตามมาตรการป้องกันและแก้ไขผลกระทบสิ่งแวดล้อม (ระยะก่อสร้าง) โครงการ The Origin Sukhumvit-Sailuut Station (ดิ ออริจิ้น สุขุมวิท-สายลวด สเตชัน) ของบริษัท ออริจิ้น สุขุมวิท สายลวด จำกัด ระหว่างเดือนมกราคม-มิถุนายน 2565

มาตรการป้องกันและแก้ไขผลกระทบสิ่งแวดล้อม	สถานที่ ดำเนินการ	ผลการปฏิบัติตามมาตรการ	ปัญหา อุปสรรค ที่ไม่สามารถปฏิบัติ ตามมาตรการและ แนวทางแก้ไข	หลักฐานและ เอกสารประกอบ
1. ทรัพยากรสิ่งแวดล้อมทางกายภาพ (ต่อ) 2. มาตรการด้านการจัดการพื้นที่ก่อสร้าง (ต่อ) 7) จัดให้มีการวางแผนกองวัสดุในบริเวณพื้นที่ ก่อสร้างโดยกองวัสดุเท่าที่จำเป็นและเมื่อเปิด หน้าดินแล้วจะปิดหน้าดินด้วยคอนกรีตหรือ ยางแอสฟัลต์ทันทีที่ไม่มีความจำเป็นต้อง ทำงานที่ผิวพื้น	-	- โครงการวางแผนกองวัสดุในบริเวณพื้นที่ก่อสร้าง ตามความจำเป็นเท่านั้น และเมื่อเปิดหน้าดินแล้ว โครงการจะทำการปิดหน้าดินด้วยคอนกรีตหรือ ยางแอสฟัลต์ทันทีที่ไม่มีความจำเป็นต้องทำงาน ที่ผิวพื้น	-	- รูปที่ 3 สภาพ แวดล้อมในพื้นที่ โครงการ - รูปที่ 14 กองวัสดุ ก่อสร้าง

ตารางที่ 2.2-1 (ต่อ) ผลการปฏิบัติตามมาตรการป้องกันและแก้ไขผลกระทบสิ่งแวดล้อม (ระยะก่อสร้าง) โครงการ The Origin Sukhumvit-Sailuut Station (ดิ ออริจิ้น สุขุมวิท-สายลวด สเตชัน) ของบริษัท ออริจิ้น สุขุมวิท สายลวด จำกัด ระหว่างเดือนมกราคม-มิถุนายน 2565

มาตรการป้องกันและแก้ไขผลกระทบสิ่งแวดล้อม	สถานที่ดำเนินการ	ผลการปฏิบัติตามมาตรการ	ปัญหา อุปสรรคที่ไม่สามารถปฏิบัติตามมาตรการและแนวทางแก้ไข	หลักฐานและเอกสารประกอบ
1. ทรัพยากรสิ่งแวดล้อมทางกายภาพ (ต่อ) (3) มาตรการด้านการเตรียมและดูแลพื้นที่ก่อสร้าง				
1) จัดวางตำแหน่งเครื่องจักรและกิจกรรมที่จะก่อให้เกิดฝุ่นให้อยู่ห่างจากบ้าน/อาคารที่อยู่ใกล้เคียงให้มากที่สุด	-	- โครงการทำการวางเครื่องจักรและจัดให้กิจกรรมที่ก่อให้เกิดฝุ่นละอองอยู่ห่างจากบ้าน/อาคารที่อยู่ใกล้เคียงให้มากที่สุด	-	-
2) ลดปริมาณน้ำไหลและน้ำโคลนบนพื้นที่ก่อสร้าง	-	- โครงการทำการลดปริมาณน้ำไหลและน้ำโคลนจากพื้นที่ก่อสร้าง	-	-
3) ไม่กองหรือเก็บเศษวัสดุที่เหลือใช้ไว้หน้างานเป็นระยะเวลานาน โดยจัดให้มีรถบรรทุกมารับไปกำจัด	-	- โครงการจัดให้มีการกองหรือเก็บเศษวัสดุที่เหลือใช้ในพื้นที่โครงการ โดยจัดให้มีพื้นที่เก็บกองเศษวัสดุอย่างเป็นระเบียบเรียบร้อยและจัดให้มีรถบรรทุกมารับไปกำจัดเป็นประจำ	-	- รูปที่ 15 จุดกองเก็บวัสดุเหลือใช้ - ภาคผนวก 4ข

ตารางที่ 2.2-1 (ต่อ) ผลการปฏิบัติตามมาตรการป้องกันและแก้ไขผลกระทบสิ่งแวดล้อม (ระยะก่อสร้าง) โครงการ The Origin Sukhumvit-Sailuut Station (ดิ ออริจิ้น สุขุมวิท-สายลวด สเตชัน) ของบริษัท ออริจิ้น สุขุมวิท สายลวด จำกัด ระหว่างเดือนมกราคม-มิถุนายน 2565

มาตรการป้องกันและแก้ไขผลกระทบสิ่งแวดล้อม	สถานที่ดำเนินการ	ผลการปฏิบัติตามมาตรการ	ปัญหา อุปสรรค ที่ไม่สามารถปฏิบัติ ตามมาตรการและ แนวทางแก้ไข	หลักฐานและ เอกสารประกอบ
1. ทรัพยากรสิ่งแวดล้อมทางกายภาพ (ต่อ) (4) มาตรการด้านการเดินและใช้เครื่องจักร - อุปกรณ์และเครื่องจักรกลที่มีการใช้งานเป็นประจำ ให้ดับเครื่องระหว่างการพัก	-	- โครงการกำกับดูแลให้ดับเครื่องจักรกล ทุกครั้งหากไม่มีการใช้งาน	-	-
(5) มาตรการด้านการใช้เครื่องมือก่อสร้าง - ใช้อุปกรณ์เครื่องจักรที่ได้รับการบำรุงรักษา อย่างดีเท่านั้น และต้องได้รับการดูแลอย่างสม่ำเสมอใน ระหว่างการก่อสร้าง	-	- โครงการจัดให้มีการตรวจสอบและบำรุง เครื่องจักรเป็นประจำทุกเดือนเพื่อความ พร้อมใช้งานตลอดเวลา	-	- ภาคผนวก 5ข
(6) มาตรการด้านการจัดการของเสีย - กำจัดผู้รับเหมามีให้เผาทำลายวัสดุมูลฝอยใน พื้นที่ก่อสร้าง	-	- โครงการกำกับดูแลคนงานก่อสร้างห้ามมิให้ ทำการเผาวัสดุหรือขยะมูลฝอยภายในพื้นที่ ก่อสร้างโดยเด็ดขาด	-	- รูป 16 ป้ายห้ามเผา ขยะ

ตารางที่ 2.2-1 (ต่อ) ผลการปฏิบัติตามมาตรการป้องกันและแก้ไขผลกระทบสิ่งแวดล้อม (ระยะก่อสร้าง) โครงการ The Origin Sukhumvit-Sailuat Station (ดิ ออริจิ้น สุขุมวิท-สายลวด สเตชัน) ของบริษัท ออริจิ้น สุขุมวิท สายลวด จำกัด ระหว่างเดือนมกราคม-มิถุนายน 2565

มาตรการป้องกันและแก้ไขผลกระทบสิ่งแวดล้อม	สถานที่ดำเนินการ	ผลการปฏิบัติตามมาตรการ	ปัญหา อุปสรรคที่ไม่สามารถปฏิบัติตามมาตรการและแนวทางแก้ไข	หลักฐานและเอกสารประกอบ
1. ทรัพยากรสิ่งแวดล้อมทางกายภาพ (ต่อ) (7) มาตรการด้านการขนส่ง				
1) จัดให้มีการทำความสะอาดล้อรถบรรทุกก่อนออกจากบริเวณพื้นที่ก่อสร้างทุกครั้ง โดยล้างล้อรถบรรทุกโดยใช้แรงดันน้ำสูงฉีดชะล้างทำความสะอาดรถและช่วงล่างของรถบรรทุกบริเวณทางเข้า-ออกโครงการ เพื่อป้องกันฝุ่นละอองและโคลนที่ติดกับล้อรถ	-	- โครงการดำเนินการจัดทำพื้นที่สำหรับล้างล้อรถบรรทุกบริเวณทางเข้า-ออกโครงการ พร้อมทั้งจัดให้มีเจ้าหน้าที่ใช้น้ำแรงดันสูง (Water Jet) ล้างทำความสะอาดรถบรรทุกพร้อมด้วยเพื่อป้องกันและลดการฟุ้งกระจายของฝุ่นละอองที่ติดกับล้อรถ	-	- รูปที่ 17 ล้างล้อรถบรรทุกทุกเข้า-ออกโครงการ
2) จัดให้มีพนักงานคอยกวาดเศษดิน หินทราย บริเวณปากทางเข้า-ออกพื้นที่ก่อสร้างโครงการ	-	- โครงการมีพนักงานทำความสะอาด กวาดเศษดิน หินทรายบริเวณปากทางเข้า-ออกพื้นที่ก่อสร้างโครงการเป็นประจำทุกวัน	-	- รูปที่ 18 พนักงานทำความสะอาด
3) บริเวณปากทางเข้า-ออก ต้องปิดทึบตลอดเวลาโดยเปิดเฉพาะเมื่อมีรถเข้า-ออก และต้องรักษาพื้นผิวให้สะอาดปราศจากเศษหิน ดิน ทราย หรือฝุ่น ตกค้างจนการก่อสร้างแล้วเสร็จ	-	- โครงการจัดให้มีประตูเข้า-ออกพื้นที่โครงการเป็นลักษณะรั้วปิดทึบซึ่งจะเปิดเฉพาะเมื่อมีรถเข้า-ออกของโครงการเท่านั้น อีกทั้งจัดให้มีพนักงานทำความสะอาดบริเวณทางเข้า-ออก อย่างสม่ำเสมอ	-	- รูปที่ 19 ประตูทางเข้า-ออกโครงการ
4) ตรวจสอบเครื่องยนต์ของรถที่ใช้ในการขนส่งดิน วัสดุ ก่อสร้างและรถรับ-ส่งคนงาน รวมทั้งเครื่องจักรกลต่างๆ ให้อยู่ในสภาพดีเสมอเพื่อลดการเกิดมลพิษ	-	- โครงการจัดให้มีการตรวจสอบสภาพรถและเครื่องยนต์รวมทั้งเครื่องจักรต่างๆ ให้อยู่ในสภาพดีพร้อมใช้งานเสมอ	-	- ภาคผนวก 5ข

ตารางที่ 2.2-1 (ต่อ) ผลการปฏิบัติตามมาตรการป้องกันและแก้ไขผลกระทบสิ่งแวดล้อม (ระยะก่อสร้าง) โครงการ The Origin Sukhumvit-Sailuut Station (ดิ ออริจิ้น สุขุมวิท-สายลวด สเตชัน) ของบริษัท ออริจิ้น สุขุมวิท สายลวด จำกัด ระหว่างเดือนมกราคม-มิถุนายน 2565

มาตรการป้องกันและแก้ไขผลกระทบสิ่งแวดล้อม	สถานที่ดำเนินการ	ผลการปฏิบัติตามมาตรการ	ปัญหา อุปสรรค ที่ไม่สามารถปฏิบัติ ตามมาตรการและ แนวทางแก้ไข	หลักฐานและ เอกสารประกอบ
1. ทรัพยากรสิ่งแวดล้อมทางกายภาพ (ต่อ) (8) โครงการจะติดตามสถานการณ์คุณภาพอากาศจากกรมควบคุมมลพิษ เพื่อให้ทราบข้อมูลคุณภาพอากาศบริเวณโครงการในแต่ละวัน และหากพบว่าคุณภาพอากาศบริเวณพื้นที่โครงการตั้งอยู่ ได้แก่ ฝุ่นละอองขนาดไม่เกิน 2.5 ไมครอน ($PM_{2.5}$) มีค่าความเข้มข้นเกินค่ามาตรฐานที่ 50 ไมโครกรัม/ลูกบาศก์เมตร) จะต้องหยุดกิจกรรมการก่อสร้างที่ก่อให้เกิดฝุ่นละอองขนาดไม่เกิน 2.5 ไมครอน ($PM_{2.5}$) ทันที ได้แก่ งานที่ใช้เครื่องจักรและยานพาหนะที่ใช้เครื่องยนต์ดีเซล งานขนส่งวัสดุก่อสร้างเข้าสู่พื้นที่โครงการ งานตัด เเจาะ เจียรคอนกรีตที่ก่อให้เกิดฝุ่นละออง และหากหน่วยงานราชการขอความร่วมมือให้หยุดการก่อสร้างหรือในการดำเนินการตามมาตรการแก้ไขปัญหามลพิษ ฝุ่นละอองขนาดไม่เกิน 2.5 ไมครอน ($PM_{2.5}$) ก็ จะให้ความร่วมมือกับทางราชการอย่างเคร่งครัด	-	- โครงการมีเจ้าหน้าที่ดำเนินการติดตามสถานการณ์คุณภาพอากาศจากกรมควบคุมมลพิษ รวมทั้งหน่วยงานในพื้นที่ โดยช่วงเดือนมกราคม-มิถุนายน 2565 พบว่า ดัชนีคุณภาพอากาศ (ค่า AQI) ของฝุ่นละอองขนาดไม่เกิน 2.5 ไมครอน ($PM_{2.5}$) อยู่ในระดับดีมาก อย่างไรก็ตาม หากคุณภาพอากาศอยู่ในระดับที่อาจส่งผลกระทบต่อสุขภาพทางโครงการจะให้ความร่วมมือตามนโยบายของหน่วยงานภาครัฐ เช่น หยุดการก่อสร้าง การเพิ่มฉีดน้ำบริเวณพื้นที่โครงการ และการปิดคลุมบริเวณที่มีการเปิดหน้าดิน เป็นต้น	-	-

ตารางที่ 2.2-1 (ต่อ) ผลการปฏิบัติตามมาตรการป้องกันและแก้ไขผลกระทบสิ่งแวดล้อม (ระยะก่อสร้าง) โครงการ The Origin Sukhumvit-Sailuut Station (ดิ ออร์จิ้น สุขุมวิท-สายลวด สเตชัน) ของบริษัท ออร์จิ้น สุขุมวิท สายลวด จำกัด ระหว่างเดือนมกราคม-มิถุนายน 2565

มาตรการป้องกันและแก้ไขผลกระทบสิ่งแวดล้อม	สถานที่ดำเนินการ	ผลการปฏิบัติตามมาตรการ	ปัญหา อุปสรรค ที่ไม่สามารถปฏิบัติ ตามมาตรการและ แนวทางแก้ไข	หลักฐานและ เอกสารประกอบ
1. ทรัพยากรสิ่งแวดล้อมทางกายภาพ (ต่อ) 1.3 เสียง 1) กำหนดช่วงเวลาการทำงานช่วงก่อสร้างที่ ก่อให้เกิดเสียงดัง เช่น การทำเสาเข็ม การ ก่อสร้างฐานราก และงานโครงสร้าง ในวัน จันทร์-วันเสาร์ในช่วงเวลา 08.00-18.00 น. โดย หยุดการก่อสร้างตั้งแต่เวลา 17.00 น. แต่ ช่วงเวลาหลังจากนั้นเป็นการเก็บงานรวมถึงการ ทำความสะอาดและให้คนงานออกนอกพื้นที่ ก่อนเวลา 18.00 น. แต่หากมีความจำเป็นที่ต้อง ทำงานต่อเนื่อง และเกินช่วงเวลา (เป็นครั้ง คราว) เฉพาะการเทพื้นฐานราก เป็นต้น ต้อง ไม่เกิน 20.00 น. โดยต้องแจ้งผู้ที่อยู่อาศัย ข้างเคียงให้ทราบล่วงหน้าเป็นระยะเวลาไม่น้อย กว่า 3 วัน และจะต้องได้รับอนุญาตจาก หน่วยงานอนุญาต สำหรับวันอาทิตย์และ วันหยุดนักขัตฤกษ์จะไม่มีกิจกรรมก่อสร้างใดๆ	-	- โครงการกำหนดการทำงานในช่วงการ ก่อสร้าง ในวันจันทร์-วันเสาร์ ช่วงเวลา 08.00-18.00 น. โดยหยุดกิจกรรมก่อสร้าง ตั้งแต่เวลา 17.00 น. และมีการทำงานที่ ไม่ก่อให้เกิดเสียงดังไม่เกิน 20.00 น. ซึ่งทำ การแจ้งผู้ที่อยู่อาศัยข้างเคียงให้ทราบ ล่วงหน้าก่อน 3 วัน และได้รับอนุญาตจาก เทศบาลนครสมุทรปราการซึ่งเป็นหน่วยงาน อนุญาตแล้ว	-	- ภาคผนวก 5ข

ตารางที่ 2.2-1 (ต่อ) ผลการปฏิบัติตามมาตรการป้องกันและแก้ไขผลกระทบสิ่งแวดล้อม (ระยะก่อสร้าง) โครงการ The Origin Sukhumvit-Sailuat Station (ดิ ออร์จิ้น สุขุมวิท-สายลวด สเตชัน) ของบริษัท ออร์จิ้น สุขุมวิท สายลวด จำกัด ระหว่างเดือนมกราคม-มิถุนายน 2565

มาตรการป้องกันและแก้ไขผลกระทบสิ่งแวดล้อม	สถานที่ดำเนินการ	ผลการปฏิบัติตามมาตรการ	ปัญหา อุปสรรค ที่ไม่สามารถปฏิบัติ ตามมาตรการและ แนวทางแก้ไข	หลักฐานและ เอกสารประกอบ
1. ทรัพยากรสิ่งแวดล้อมทางกายภาพ (ต่อ) 1.3 เสียง (ต่อ) 2) ช่วงงานปรับสภาพพื้นที่ เสาเข็มและฐานราก (เดือนที่ 1-8) และช่วงงานเสาเข็ม ฐานราก ช้อนทับโครงสร้างอาคารและสถาปัตยกรรมช่วง ช้อนทับโครงสร้างอาคารและสถาปัตยกรรม (เดือนที่ 9) - ติดตั้งรั้ว Metal Sheet ความหนาไม่น้อยกว่า 1.27 มิลลิเมตร (หรือเทียบเท่า) ความสูง 6 เมตร โดยรอบแนวเขตที่ดิน ซึ่งจะช่วยลดระดับเสียงเมื่อผ่านแนวรั้วลงได้ประมาณ 25 dB(A)	-	- ในช่วงเดือนมกราคม-มิถุนายน 2565 โครงการอยู่ในช่วงโครงสร้างอาคารและสถาปัตยกรรม ซึ่งโครงการดำเนินการติดตั้งรั้ว Metal Sheet ความสูง 6 เมตร รอบพื้นที่โครงการเพื่อกันขอบเขตโครงการ	-	- รูปที่ 3 สภาพแวดล้อมในพื้นที่โครงการ - รูปที่ 1 รั้ว Metal Sheet

ตารางที่ 2.2-1 (ต่อ) ผลการปฏิบัติตามมาตรการป้องกันและแก้ไขผลกระทบสิ่งแวดล้อม (ระยะก่อสร้าง) โครงการ The Origin Sukhumvit-Sailuut Station (ดิ ออร์จิน สุขุมวิท-สายลวด สเตชัน) ของบริษัท ออร์จิน สุขุมวิท สายลวด จำกัด ระหว่างเดือนมกราคม-มิถุนายน 2565

มาตรการป้องกันและแก้ไขผลกระทบสิ่งแวดล้อม	สถานที่ดำเนินการ	ผลการปฏิบัติตามมาตรการ	ปัญหา อุปสรรค ที่ไม่สามารถปฏิบัติ ตามมาตรการและ แนวทางแก้ไข	หลักฐานและ เอกสารประกอบ
1. ทรัพยากรสิ่งแวดล้อมทางกายภาพ (ต่อ) 1.3 เสียง (ต่อ) 3) งานโครงสร้างอาคารสถาปัตยกรรม (เดือนที่ 10-11) ติดตั้งกำแพงกันเสียงแบบเคลื่อนย้ายได้ โดยเลือกใช้ Metal Sheet ความหนาไม่น้อยกว่า 1.27 มิลลิเมตร (หรือเทียบเท่า) รายละเอียดดังนี้ (1) อาคารชุดพักอาศัย - ติดตั้งกำแพงกันเสียงแบบเคลื่อนย้ายได้ ความสูง 2.4 เมตร ห่างจากตัวอาคารอย่างน้อย 0.5 เมตร ในการก่อสร้างตั้งแต่ชั้นที่ 1-31 โดยติดตั้งด้านทิศเหนือ ทิศตะวันออก ทิศใต้ และทิศตะวันตก ย้ายไปตามชั้นที่ก่อสร้าง (2) อาคารจอดรถยนต์ - ติดตั้งกำแพงกันเสียงแบบเคลื่อนย้ายได้ ความสูง 2.4 เมตร ห่างจากตัวอาคารอย่างน้อย 0.5 เมตร ในการก่อสร้างตั้งแต่ชั้นที่ 1-9 ด้านทิศใต้ และทิศตะวันตก ย้ายไปตามชั้นที่ก่อสร้าง	-	- ในช่วงเดือนมกราคม-มิถุนายน 2565 โครงการ มีกิจกรรมการก่อสร้างอาคารและสถาปัตยกรรม ซึ่งจัดให้มีที่ครอบกันเสียงแบบเคลื่อนย้ายได้ ตามมาตรการกำหนด	-	- รูปที่ 20 ที่ครอบกันเสียงแบบเคลื่อนย้ายได้

ตารางที่ 2.2-1 (ต่อ) ผลการปฏิบัติตามมาตรการป้องกันและแก้ไขผลกระทบสิ่งแวดล้อม (ระยะก่อสร้าง) โครงการ The Origin Sukhumvit-Sailuut Station (ดิ ออริจิ้น สุขุมวิท-สายลวด สเตชัน) ของบริษัท ออริจิ้น สุขุมวิท สายลวด จำกัด ระหว่างเดือนมกราคม-มิถุนายน 2565

มาตรการป้องกันและแก้ไขผลกระทบสิ่งแวดล้อม	สถานที่ดำเนินการ	ผลการปฏิบัติตามมาตรการ	ปัญหา อุปสรรค ที่ไม่สามารถปฏิบัติ ตามมาตรการและ แนวทางแก้ไข	หลักฐานและ เอกสารประกอบ
1. ทรัพยากรสิ่งแวดล้อมทางกายภาพ (ต่อ) 1.3 เสียง (ต่อ) 4) งานโครงสร้างอาคารและงานสถาปัตยกรรม ช้อนทับงานระบบสาธารณูปโภค รวมงาน ตกแต่งภายในและภายนอก (เดือนที่ 12-26) (1) อาคารชุดพักอาศัย - ติดตั้งกำแพงกันเสียงแบบเคลื่อนย้ายได้ โดยเลือกใช้ Metal Sheet ความหนาไม่น้อย กว่า 1.27 มิลลิเมตร (หรือเทียบเท่า) ความ สูง 2.4 เมตร ติดตั้งห่างจากตัวอาคารอย่าง น้อย 0.5 เมตร ด้านทิศเหนือ ทิศตะวันออก ทิศใต้ และทิศตะวันตก ย้ายไปตามชั้นที่ ก่อสร้าง	-	- ในช่วงเดือนมกราคม-มิถุนายน 2565 โครงการ มีกิจกรรมการก่อสร้างอาคารและสถาปัตยกรรม ซึ่งจัดให้มีที่ครอบกันเสียงแบบเคลื่อนย้ายได้ ตามมาตรการกำหนด	-	- รูปที่ 20 ที่ครอบกัน เสียงแบบเคลื่อนย้าย ได้

ตารางที่ 2.2-1 (ต่อ) ผลการปฏิบัติตามมาตรการป้องกันและแก้ไขผลกระทบสิ่งแวดล้อม (ระยะก่อสร้าง) โครงการ The Origin Sukhumvit-Sailuut Station (ดิ ออร์จิน สุขุมวิท-สายลวด สเตชัน) ของบริษัท ออร์จิน สุขุมวิท สายลวด จำกัด ระหว่างเดือนมกราคม-มิถุนายน 2565

มาตรการป้องกันและแก้ไขผลกระทบสิ่งแวดล้อม	สถานที่ดำเนินการ	ผลการปฏิบัติตามมาตรการ	ปัญหา อุปสรรค ที่ไม่สามารถปฏิบัติ ตามมาตรการและ แนวทางแก้ไข	หลักฐานและ เอกสารประกอบ
1. ทรัพยากรสิ่งแวดล้อมทางกายภาพ (ต่อ) 1.3 เสียง (ต่อ) (2) อาคารจอดรถยนต์ - ด้านทิศใต้ติดตั้งกำแพงกันเสียงแบบเคลื่อนย้ายได้ โดยเลือกใช้ Metal Sheet ความหนาไม่น้อยกว่า 1.27 มิลลิเมตร (หรือเทียบเท่า) ความสูง 2.4 เมตร ติดตั้งห่างจากตัวอาคารอย่างน้อย 0.5 เมตร ย้ายไปตามชั้นที่ก่อสร้าง - ด้านทิศตะวันตก ทำกิจกรรมตกแต่งเฉพาะชั้นที่มีผนังแล้วเท่านั้น (อาคารจอดรถยนต์ด้านทิศตะวันตกออกแบบให้เป็นผนังทึบทุกชั้น) เริ่มดำเนินการเมื่อก่อสร้างผนังคอนกรีตปิดล้อมชั้นของอาคารไว้แล้ว ซึ่งผนังคอนกรีตอาคารเป็นเสมือนกำแพงกันเสียงในลักษณะห้องปิดทึบอีกชั้นหนึ่ง	-	- ในช่วงเดือนมกราคม-มิถุนายน 2565 โครงการจัดให้มีที่ครอบกันเสียงแบบเคลื่อนย้ายได้ตามมาตรการกำหนด	-	- รูปที่ 20 ที่ครอบกันเสียงแบบเคลื่อนย้ายได้

ตารางที่ 2.2-1 (ต่อ) ผลการปฏิบัติตามมาตรการป้องกันและแก้ไขผลกระทบสิ่งแวดล้อม (ระยะก่อสร้าง) โครงการ The Origin Sukhumvit-Sailuat Station (ดิ ออริจิ้น สุขุมวิท-สายลวด สเตชัน) ของบริษัท ออริจิ้น สุขุมวิท สายลวด จำกัด ระหว่างเดือนมกราคม-มิถุนายน 2565

มาตรการป้องกันและแก้ไขผลกระทบสิ่งแวดล้อม	สถานที่ดำเนินการ	ผลการปฏิบัติตามมาตรการ	ปัญหา อุปสรรค ที่ไม่สามารถปฏิบัติ ตามมาตรการและ แนวทางแก้ไข	หลักฐานและ เอกสารประกอบ
1. ทรัพยากรสิ่งแวดล้อมทางกายภาพ (ต่อ) 1.3 เสียง (ต่อ) 5) ใช้เสาเข็มเจาะในการก่อสร้างอาคารชุดพักอาศัย และเสาเข็มกด (Jack In Pile) ในการก่อสร้างอาคารจอดรถยนต์	-	- โครงการดำเนินการก่อสร้างฐานรากโดยใช้เสาเข็มเจาะในการก่อสร้างอาคารชุดพักอาศัย และเสาเข็มกด (Jack In Pile) ในการก่อสร้างอาคารจอดรถยนต์ สำหรับระหว่างเดือนมกราคม-มิถุนายน 2565 โครงการอยู่ในช่วงกิจกรรมก่อสร้างโครงสร้างสถาปัตยกรรม	-	- รูปที่ 3 สภาพแวดล้อมในพื้นที่โครงการ
6) จัดเครื่องมือและเครื่องจักรต่างๆ ไว้ให้ห่างจากบ้านพักอาศัยที่อยู่ติดกับพื้นที่โครงการให้มากที่สุด	-	- โครงการมีการจัดเครื่องมือและเครื่องจักรต่างๆ ไว้ให้ห่างจากบ้านพักอาศัยที่อยู่ติดกับพื้นที่โครงการให้มากที่สุด	-	- รูปที่ 3 สภาพแวดล้อมในพื้นที่โครงการ
7) เลือกใช้อุปกรณ์และวิธีการก่อสร้างที่ก่อให้เกิดเสียงรบกวนน้อยที่สุด	-	- โครงการทำการคัดเลือกอุปกรณ์ในงานก่อสร้างที่ก่อให้เกิดเสียงรบกวนน้อยที่สุดโดยมีการทดลองเครื่องจักรก่อนนำมาใช้งาน	-	-
8) อุปกรณ์และเครื่องจักรที่มีการใช้งานเป็นครั้งคราวจะต้องให้ดับเครื่องหรือเบาลงระหว่างพัก	-	- โครงการกำกับดูแลให้ดับเครื่องจักรกลทุกครั้งหากไม่มีการใช้งาน	-	-

ตารางที่ 2.2-1 (ต่อ) ผลการปฏิบัติตามมาตรการป้องกันและแก้ไขผลกระทบสิ่งแวดล้อม (ระยะก่อสร้าง) โครงการ The Origin Sukhumvit-Sailuut Station (ดิ ออริจิ้น สุขุมวิท-สายลวด สเตชัน) ของบริษัท ออริจิ้น สุขุมวิท สายลวด จำกัด ระหว่างเดือนมกราคม-มิถุนายน 2565

มาตรการป้องกันและแก้ไขผลกระทบสิ่งแวดล้อม	สถานที่ดำเนินการ	ผลการปฏิบัติตามมาตรการ	ปัญหา อุปสรรค ที่ไม่สามารถปฏิบัติ ตามมาตรการและ แนวทางแก้ไข	หลักฐานและ เอกสารประกอบ
1. ทรัพยากรสิ่งแวดล้อมทางกายภาพ (ต่อ) 1.3 เสียง (ต่อ)				
9) ตรวจสอบอุปกรณ์เครื่องจักรที่ใช้งานให้อยู่ในสภาพสมบูรณ์พร้อมใช้งานอย่างสม่ำเสมอในระหว่างการก่อสร้าง	-	- โครงการจัดให้มีการตรวจสอบและบำรุงเครื่องจักรเป็นประจำทุกเดือน เพื่อให้พร้อมใช้งานอยู่ตลอดเวลา	-	- ภาคผนวก 5ข
10) ใช้น้ำมันหล่อลื่นช่วยลดการเสียดสีระหว่างชิ้นส่วนของเครื่องจักร	-	- โครงการจัดให้มีการตรวจสอบและบำรุงเครื่องจักรเป็นประจำทุกเดือน เพื่อให้พร้อมใช้งานอยู่ตลอดเวลา	-	- ภาคผนวก 5ข
11) ไม่ใช้เครื่องจักรหรือเครื่องยนต์ที่มีอัตราเร็วเกินไป	-	- โครงการไม่ใช้เครื่องจักรและเครื่องยนต์ที่มีอัตราเร็วเกินไป เพื่อไม่ให้เกิดเสียงดัง	-	-
12) โครงการต้องคัดเลือกบริษัทผู้รับเหมาที่มีประสบการณ์มีชื่อเสียงในการก่อสร้าง และกำหนดเงื่อนไขต้องปฏิบัติตามมาตรการ ทั้งนี้ หากไม่ปฏิบัติตามจะมีการปรับโดยเงื่อนไขดังกล่าวจะระบุอยู่ใน TOR ในสัญญาว่าจ้าง	-	- ในช่วงเดือนมกราคม-มิถุนายน 2565 โครงการว่าจ้างบริษัท เจ แอนด์ เค กรุ๊ป เอ็นจิเนียริ่ง จำกัด เป็นผู้ดำเนินการก่อสร้าง โดยมีการแจ้งกำหนดเงื่อนไขตามมาตรการป้องกันและแก้ไขฯ ที่ต้องปฏิบัติตามสัญญาจ้าง	-	- ภาคผนวก 7ข

ตารางที่ 2.2-1 (ต่อ) ผลการปฏิบัติตามมาตรการป้องกันและแก้ไขผลกระทบสิ่งแวดล้อม (ระยะก่อสร้าง) โครงการ The Origin Sukhumvit-Sailuut Station (ดิ ออริจิ้น สุขุมวิท-สายลวด สเตชัน) ของบริษัท ออริจิ้น สุขุมวิท สายลวด จำกัด ระหว่างเดือนมกราคม-มิถุนายน 2565

มาตรการป้องกันและแก้ไขผลกระทบสิ่งแวดล้อม	สถานที่ดำเนินการ	ผลการปฏิบัติตามมาตรการ	ปัญหา อุปสรรคที่ไม่สามารถปฏิบัติตามมาตรการและแนวทางแก้ไข	หลักฐานและเอกสารประกอบ
1. ทรัพยากรสิ่งแวดล้อมทางกายภาพ (ต่อ) 1.3 เสียง (ต่อ) 13) โครงการต้องกำหนดให้ผู้รับเหมาควบคุมคนงานก่อสร้างไม่ให้ส่งเสียงดังรบกวนผู้อยู่อาศัยข้างเคียง	-	- ในช่วงเดือนมกราคม-มิถุนายน 2565 โครงการว่าจ้างบริษัท เจ แอนด์ เค กรุป เอ็นจิเนียริง จำกัด เป็นผู้ดำเนินการควบคุมการก่อสร้าง และควบคุมผู้รับเหมาให้ปฏิบัติตามมาตรการที่ระบุไว้ในรายงานการประเมินผลกระทบสิ่งแวดล้อมอย่างเคร่งครัด	-	- ภาคผนวก 7ข
14) จัดให้มีเจ้าหน้าที่จากโครงการเข้าพบผู้พักอาศัยข้างเคียงพื้นที่โครงการ และตัวแทนชุมชนเพื่อบำบัดข้อพิพาทเป็นประจําตลอดช่วงเวลาก่อสร้าง และให้ซื้อพร้อมเบอร์โทรศัพท์ผู้ควบคุมการก่อสร้าง และเจ้าของโครงการที่ติดต่อได้ 24 ชั่วโมง เพื่อให้ติดต่อได้โดยตรง พร้อมทั้งติดตั้งกล่องรับความคิดเห็นที่บริเวณป้อมยาม เพื่อรับเรื่องร้องเรียนที่อาจเกิดขึ้นหากมีปัญหาเกิดขึ้นต้องหาแนวทางแก้ไขโดยทันที	-	- โครงการดำเนินการเข้าพบปะผู้พักอาศัยข้างเคียงและตัวแทนของพื้นที่ชุมชนเพื่อบำบัดข้อพิพาททุกวัน พร้อมทั้งมีการติดตั้งกล่องรับเรื่องร้องเรียนบริเวณหน้าโครงการ โดยในระหว่างเดือนมกราคม-มิถุนายน 2565 ซึ่งเป็นช่วงที่มีกิจกรรมก่อสร้างโครงการได้รับแจ้งข้อร้องเรียนจากการดำเนินงานของโครงการในช่วงเดือนมกราคม-มิถุนายน 2565 เกี่ยวกับเสียงดังช่วงทำงานล่วงเวลาซึ่งโครงการได้มีการหยุดกิจกรรมการทำงานในช่วงเวลาดังกล่าวทันทีและมีการติดตามผลกระทบกับทางชุมชนรอบพื้นที่โครงการเป็นประจำ	-	- รูปที่ 7 กล่องรับเรื่องร้องเรียน - รูปที่ 8 การเข้าพบตัวแทนชุมชน - ภาคผนวก 2ข - ภาคผนวก 3ข

ตารางที่ 2.2-1 (ต่อ) ผลการปฏิบัติตามมาตรการป้องกันและแก้ไขผลกระทบสิ่งแวดล้อม (ระยะก่อสร้าง) โครงการ The Origin Sukhumvit-Sailuut Station (ดิ ออร์จิน สุขุมวิท-สายลวด สเตชั่น) ของบริษัท ออร์จิน สุขุมวิท สายลวด จำกัด ระหว่างเดือนมกราคม-มิถุนายน 2565

มาตรการป้องกันและแก้ไขผลกระทบสิ่งแวดล้อม	สถานที่ดำเนินการ	ผลการปฏิบัติตามมาตรการ	ปัญหา อุปสรรค ที่ไม่สามารถปฏิบัติ ตามมาตรการและ แนวทางแก้ไข	หลักฐานและ เอกสารประกอบ
1. ทรัพยากรสิ่งแวดล้อมทางกายภาพ (ต่อ) 1.3 เสียง (ต่อ) 15) จัดให้มีการตรวจวัดระดับเสียงเฉลี่ย (Leq) 24 ชั่วโมง และระดับเสียงสูงสุด (Lmax) และเสียงรบกวน ภายในพื้นที่ก่อสร้างโครงการ ทุกวัน ในช่วงที่ทำเสาเข็มและรากฐานและรายงานผลการตรวจวัดทุกสัปดาห์ หลังจากนั้นตรวจวัดเดือนละ 1 ครั้ง ตลอดระยะเวลาก่อสร้างและตรวจวัดบริเวณพื้นที่ชุมชนเพื่องฟ้าเดือนละ 1 ครั้ง ตลอดระยะเวลาการก่อสร้าง และติดประชาสัมพันธ์ผลการตรวจวัดบริเวณหน้าพื้นที่ก่อสร้าง เพื่อให้ผู้สนใจสามารถเข้าถึงข้อมูลได้	-	- ในระหว่างเดือนมกราคม-มิถุนายน 2565 โครงการดำเนินการตรวจวัดระดับเสียงเฉลี่ย (Leq) 24 ชั่วโมง และระดับเสียงสูงสุด (Lmax) และเสียงรบกวน ภายในพื้นที่ก่อสร้างโครงการทุกวัน และสำหรับบริเวณพื้นที่ชุมชนเพื่องฟ้า เดือนละ 1 ครั้ง ผลการตรวจวัด พบว่า ส่วนใหญ่มีค่าอยู่ในเกณฑ์มาตรฐานกำหนด ยกเว้นค่าระดับเสียงการรบกวนบางช่วงเวลามีค่าเกินเกณฑ์กำหนด รายละเอียดแสดงดังหัวข้อ 3.4.2 บทที่ 3	-	- ภาคผนวก ค

ตารางที่ 2.2-1 (ต่อ) ผลการปฏิบัติตามมาตรการป้องกันและแก้ไขผลกระทบสิ่งแวดล้อม (ระยะก่อสร้าง) โครงการ The Origin Sukhumvit-Sailuut Station (ดิ ออร์จิน สุขุมวิท-สายลวด สเตชั่น) ของบริษัท ออร์จิน สุขุมวิท สายลวด จำกัด ระหว่างเดือนมกราคม-มิถุนายน 2565

มาตรการป้องกันและแก้ไขผลกระทบสิ่งแวดล้อม	สถานที่ดำเนินการ	ผลการปฏิบัติตามมาตรการ	ปัญหา อุปสรรคที่ไม่สามารถปฏิบัติตามมาตรการและแนวทางแก้ไข	หลักฐานและเอกสารประกอบ
1. ทรัพยากรสิ่งแวดล้อมทางกายภาพ (ต่อ) 1.3 เสียง (ต่อ) 16) จัดทำรายงานผลการปฏิบัติตามมาตรการป้องกันและแก้ไขผลกระทบสิ่งแวดล้อมทุก 6 เดือน และจัดส่งให้หน่วยงานที่เกี่ยวข้องตามที่ระบุในพระราชบัญญัติส่งเสริมและรักษาคุณภาพสิ่งแวดล้อมแห่งชาติ (ฉบับที่ 2) พ.ศ. 2561	-	- โครงการจัดทำรายงานผลการปฏิบัติตามมาตรการป้องกันและแก้ไขผลกระทบสิ่งแวดล้อม และมาตรการติดตามตรวจสอบผลกระทบสิ่งแวดล้อมของโครงการ และเสนอรายงานผลการปฏิบัติตามมาตรการป้องกันและแก้ไขผลกระทบสิ่งแวดล้อม และมาตรการติดตามตรวจสอบผลกระทบสิ่งแวดล้อม ให้หน่วยงานต่างๆ ที่เกี่ยวข้องทุก 6 เดือน โดยรายงานฉบับนี้ (มกราคม-มิถุนายน 2565) เป็นรายงานฉบับที่ 1 ประจำปี 2565	-	- ภาคผนวก 1ข

ตารางที่ 2.2-1 (ต่อ) ผลการปฏิบัติตามมาตรการป้องกันและแก้ไขผลกระทบสิ่งแวดล้อม (ระยะก่อสร้าง) โครงการ The Origin Sukhumvit-Sailuat Station (ดิ ออริจิ้น สุขุมวิท-สายลวด สเตชัน) ของบริษัท ออริจิ้น สุขุมวิท สายลวด จำกัด ระหว่างเดือนมกราคม-มิถุนายน 2565

มาตรการป้องกันและแก้ไขผลกระทบสิ่งแวดล้อม	สถานที่ดำเนินการ	ผลการปฏิบัติตามมาตรการ	ปัญหา อุปสรรค ที่ไม่สามารถปฏิบัติ ตามมาตรการและ แนวทางแก้ไข	หลักฐานและ เอกสารประกอบ
1. ทรัพยากรสิ่งแวดล้อมทางกายภาพ (ต่อ) 1.4 ความสั่นสะเทือน 1) ใช้เสาเข็มเจาะในการก่อสร้างอาคารชุดพักอาศัย และเสาเข็มกด (Jack In Pile) ในการก่อสร้างอาคารจอดรถยนต์ เพื่อลดผลกระทบด้านการสั่นสะเทือน	-	- โครงการดำเนินการก่อสร้างฐานรากโดยใช้เสาเข็มเจาะในการก่อสร้างอาคารชุดพักอาศัย และเสาเข็มกด (Jack In Pile) ในการก่อสร้างอาคารจอดรถยนต์ สำหรับระหว่างเดือนมกราคม-มิถุนายน 2565 โครงการอยู่ในช่วงกิจกรรมก่อสร้างโครงสร้างสถาปัตยกรรม	-	- รูปที่ 3 สภาพแวดล้อมในพื้นที่โครงการ
2) กำหนดช่วงเวลางานช่วงก่อสร้างที่ก่อให้เกิดความสั่นสะเทือน เช่น การทำเสาเข็ม การก่อสร้างฐานรากและงานโครงสร้าง ในวันจันทร์-วันเสาร์ ในช่วงเวลา 08.00-18.00 น. โดยหยุดการก่อสร้างตั้งแต่เวลา 17.00 น. แต่ช่วงเวลาหลักจากนั้นเป็นการเก็บงานรวมถึงการทำความสะอาด และให้คนงานออกนอกพื้นที่ก่อนเวลา 18.00 น. แต่หากมีความจำเป็นที่ต้องทำงานต่อเนื่อง และเกินช่วงเวลา (เป็นครั้งคราว) เฉพาะการเทปูนฐานราก เป็นต้น ต้องไม่เกิน 20.00 น. โดยต้องแจ้งผู้ที่อยู่อาศัยข้างเคียงให้ทราบล่วงหน้าเป็นระยะเวลาไม่น้อยกว่า 3 วัน และจะต้องได้รับอนุญาตจากหน่วยงานอนุญาต สำหรับวันอาทิตย์และวันหยุดนักขัตฤกษ์ จะไม่มีกิจกรรมก่อสร้างใดๆ	-	- โครงการกำหนดการทำงานในช่วงการก่อสร้าง ในวันจันทร์-วันเสาร์ ช่วงเวลา 08.00-18.00 น. โดยหยุดการก่อสร้างตั้งแต่เวลา 17.00 น. และมีการทำงานที่ไม่ก่อให้เกิดเสียงดังไม่เกิน 20.00 น. ซึ่งทำการแจ้งผู้ที่อยู่อาศัยข้างเคียงให้ทราบล่วงหน้าก่อน 3 วันและได้รับอนุญาตจากเทศบาลนครสมุทรปราการซึ่งเป็นหน่วยงานอนุญาตแล้ว	-	- ภาคผนวก 6ข

ตารางที่ 2.2-1 (ต่อ) ผลการปฏิบัติตามมาตรการป้องกันและแก้ไขผลกระทบสิ่งแวดล้อม (ระยะก่อสร้าง) โครงการ The Origin Sukhumvit-Sailuut Station (ดิ ออริจิ้น สุขุมวิท-สายลวด สเตชัน) ของบริษัท ออริจิ้น สุขุมวิท สายลวด จำกัด ระหว่างเดือนมกราคม-มิถุนายน 2565

มาตรการป้องกันและแก้ไขผลกระทบสิ่งแวดล้อม	สถานที่ดำเนินการ	ผลการปฏิบัติตามมาตรการ	ปัญหา อุปสรรคที่ไม่สามารถปฏิบัติตามมาตรการและแนวทางแก้ไข	หลักฐานและเอกสารประกอบ
1. ทรัพยากรสิ่งแวดล้อมทางกายภาพ (ต่อ) 1.4 ความสัมพันธ์อื่น (ต่อ) 3) ก่อนก่อสร้างโครงการต้องสำรวจสภาพสภาพรื้อกำแพงบ้าน และตัวอาคารของบ้าน/อาคารข้างเคียงเพื่อเก็บไว้เป็นหลักฐานและรับผิดชอบหากทำให้เกิดความเสียหาย โดยต้องแจ้งล่วงหน้าอย่างน้อย 1 เดือน	-	- โครงการจัดให้มีเจ้าหน้าที่ลงพื้นที่ดำเนินการสำรวจถ่ายภาพ สภาพรื้อ กำแพงบ้าน และตัวอาคารโดยรอบพื้นที่โครงการในช่วงก่อนดำเนินการก่อสร้างเพื่อนำข้อมูลมาใช้เปรียบเทียบความเสียหายที่อาจเกิดขึ้นจากกิจกรรมการก่อสร้าง และทำการชดเชยตามความเหมาะสมกรณีเกิดความเสียหายจากการก่อสร้าง	-	- ภาคผนวก 8ข
4) จัดให้มีการประกันภัยความรับผิดชอบต่อชีวิต ร่างกาย และทรัพย์สินของบุคคลภายนอกโดยแสดงสำเนาตารางกรมธรรม์ประกันภัยไว้ในบริเวณพื้นที่ก่อสร้าง	-	- โครงการดำเนินการจัดทำประกันภัยความรับผิดชอบต่อชีวิต ร่างกาย และทรัพย์สินของบุคคลภายนอก โดยแสดงสำเนาตารางกรมธรรม์ประกันภัยไว้ในบริเวณด้านหน้าโครงการ	-	- รูปที่ 21 การติดป้ายกรมธรรม์ประกันภัยด้านหน้าโครงการ - ภาคผนวก 9ข
5) จัดให้มีเงินชดเชยเบื้องต้น เพื่อแก้ไขผลกระทบกรณีมีผู้ได้รับผลกระทบจากการก่อสร้างทันที	-	- โครงการจัดเตรียมเงินชดเชยเบื้องต้นสำหรับกรณีมีผู้ได้รับผลกระทบจากการก่อสร้าง ซึ่งในช่วงมกราคม-มิถุนายน 2565 ไม่มีผู้ได้รับผลกระทบจากการดำเนินกิจกรรมก่อสร้างของโครงการ	-	- ภาคผนวก 9ข

ตารางที่ 2.2-1 (ต่อ) ผลการปฏิบัติตามมาตรการป้องกันและแก้ไขผลกระทบสิ่งแวดล้อม (ระยะก่อสร้าง) โครงการ The Origin Sukhumvit-Sailuut Station (ดิ ออร์จิ้น สุขุมวิท-สายลวด สเตชัน) ของบริษัท ออร์จิ้น สุขุมวิท สายลวด จำกัด ระหว่างเดือนมกราคม-มิถุนายน 2565

มาตรการป้องกันและแก้ไขผลกระทบสิ่งแวดล้อม	สถานที่ดำเนินการ	ผลการปฏิบัติตามมาตรการ	ปัญหา อุปสรรค ที่ไม่สามารถปฏิบัติ ตามมาตรการและ แนวทางแก้ไข	หลักฐานและ เอกสารประกอบ
1. ทรัพยากรสิ่งแวดล้อมทางกายภาพ (ต่อ) 1.4 ความสั่นสะเทือน (ต่อ) 6) จัดให้มีวิศวกรดูแลการก่อสร้างอย่างใกล้ชิด และควบคุมการก่อสร้างให้ถูกต้องตามหลักวิศวกรรม ให้ส่งผลกระทบต่อพื้นที่ข้างเคียง น้อยที่สุด	-	- โครงการจัดให้มีวิศวกรดูแลและควบคุมการก่อสร้างให้ถูกต้องตามหลักวิศวกรรมและ ส่งผลกระทบต่อพื้นที่ข้างเคียงน้อยที่สุด	-	- ภาคผนวก 10ข
7) จัดให้มีบริษัทควบคุมงานก่อสร้าง ควบคุม ผู้รับเหมาให้ปฏิบัติตามมาตรการที่ระบุไว้ใน รายงานการประเมินผลกระทบสิ่งแวดล้อมที่ ได้รับความเห็นชอบอย่างเคร่งครัด	-	- โครงการว่าจ้าง บริษัท เจ แอนด์ เค กรุ๊ป เอ็นจิเนียริ่ง จำกัด ตลอดจนควบคุมงาน ก่อสร้าง ซึ่งควบคุมผู้รับเหมาให้ปฏิบัติตาม มาตรการที่ระบุไว้ในรายงานการประเมิน ผลกระทบสิ่งแวดล้อมอย่างเคร่งครัด	-	- ภาคผนวก 7ข

ตารางที่ 2.2-1 (ต่อ) ผลการปฏิบัติตามมาตรการป้องกันและแก้ไขผลกระทบสิ่งแวดล้อม (ระยะก่อสร้าง) โครงการ The Origin Sukhumvit-Sailuut Station (ดิ ออริจิ้น สุขุมวิท-สายลวด สเตชัน) ของบริษัท ออริจิ้น สุขุมวิท สายลวด จำกัด ระหว่างเดือนมกราคม-มิถุนายน 2565

มาตรการป้องกันและแก้ไขผลกระทบสิ่งแวดล้อม	สถานที่ดำเนินการ	ผลการปฏิบัติตามมาตรการ	ปัญหา อุปสรรค ที่ไม่สามารถปฏิบัติ ตามมาตรการและ แนวทางแก้ไข	หลักฐานและ เอกสารประกอบ
1. ทรัพยากรสิ่งแวดล้อมทางกายภาพ (ต่อ) 1.5 การพังทลายของดิน 1) โครงการจะก่อสร้างแนว Sheet Pile บริเวณตำแหน่งถึงเก็บน้ำใต้ดิน ระบบบำบัดน้ำเสียและบ่อน้ำเพื่อป้องกันการพังทลายของดินข้างเคียง โดยใช้เครื่อง Silent Piler ในการกด Sheet Pile และในช่วงการถอน Sheet Pile ต้องดำเนินการกลบร่องที่เกิดจากการถอน Sheet Pile ดังกล่าวโดยทันที และบดอัดดินกลบให้แน่นเพื่อป้องกันการเคลื่อนตัวของดิน ซึ่งวิธีการดังกล่าวจะช่วยป้องกันผลกระทบด้านการพังทลายของดินสู่พื้นที่ข้างเคียงได้อย่างมีประสิทธิภาพ	-	- ในช่วงเดือนมกราคม-มิถุนายน 2565 โครงการดำเนินการติดตั้ง Sheet Pile ภายในพื้นที่โครงการ ตามมาตรการกำหนด	-	- รูปที่ 22 แนว Sheet Pile
2) โครงการจัดให้มีแนวกำแพงกันดินยาวตลอดแนวพื้นที่โครงการด้านทิศเหนือ ซึ่งมีอาณาเขตติดต่อกับคลองหินเพื่อป้องกันการพังทลายของดินพื้นที่โครงการ	-	- โครงการดำเนินการจัดทำแนวกำแพงกันดินบริเวณด้านทิศเหนือของโครงการ	-	- รูปที่ 2 กำแพงกันดิน

ตารางที่ 2.2-1 (ต่อ) ผลการปฏิบัติตามมาตรการป้องกันและแก้ไขผลกระทบสิ่งแวดล้อม (ระยะก่อสร้าง) โครงการ The Origin Sukhumvit-Sailuut Station (ดิ ออร์จิ้น สุขุมวิท-สายลวด สเตชัน) ของบริษัท ออร์จิ้น สุขุมวิท สายลวด จำกัด ระหว่างเดือนมกราคม-มิถุนายน 2565

มาตรการป้องกันและแก้ไขผลกระทบสิ่งแวดล้อม	สถานที่ดำเนินการ	ผลการปฏิบัติตามมาตรการ	ปัญหา อุปสรรค ที่ไม่สามารถปฏิบัติ ตามมาตรการและ แนวทางแก้ไข	หลักฐานและ เอกสารประกอบ
1. ทรัพยากรสิ่งแวดล้อมทางกายภาพ (ต่อ) 1.5 การพังทลายของดิน (ต่อ) 3) โครงการต้องจัดให้มีบริษัทควบคุมการก่อสร้างเพื่อควบคุมการก่อสร้างให้เป็นไปตามมาตรการที่ระบุไว้ในรายงานการประเมินผลกระทบสิ่งแวดล้อมที่ได้รับความเห็นชอบอย่างเคร่งครัด	-	- โครงการว่าจ้าง บริษัท เจ แอนด์ เค กรุ๊ป เอ็นจิเนียริ่ง จำกัด ตลอดจนควบคุมงานก่อสร้าง ซึ่งควบคุมผู้รับเหมาให้ปฏิบัติตามมาตรการที่ระบุไว้ในรายงานการประเมินผลกระทบสิ่งแวดล้อมอย่างเคร่งครัด	-	- ภาคผนวก 7ข
4) ก่อนก่อสร้างโครงการต้องสำรวจถ่ายภาพสภาพรั้วกำแพงบ้าน และตัวอาคารบ้าน/อาคารข้างเคียงเพื่อเก็บไว้เป็นหลักฐานและรับผิดชอบหากทำให้เกิดความเสียหาย โดยต้องแจ้งล่วงหน้าอย่างน้อย 1 เดือน	-	- โครงการจัดให้มีเจ้าหน้าที่ลงพื้นที่ดำเนินการสำรวจถ่ายภาพ สภาพรั้ว กำแพงบ้าน และตัวอาคาร โดยรอบพื้นที่โครงการในช่วงก่อนดำเนินการก่อสร้างเพื่อเปรียบเทียบความเสียหายที่อาจเกิดขึ้นจากกิจกรรมการก่อสร้าง และทำการชดเชยตามความเหมาะสมกรณีเกิดความเสียหายจากการก่อสร้าง	-	- ภาคผนวก 8ข

ตารางที่ 2.2-1 (ต่อ) ผลการปฏิบัติตามมาตรการป้องกันและแก้ไขผลกระทบสิ่งแวดล้อม (ระยะก่อสร้าง) โครงการ The Origin Sukhumvit-Sailuut Station (ดิ ออร์จิน สุขุมวิท-สายลวด สเตชั่น) ของบริษัท ออร์จิน สุขุมวิท สายลวด จำกัด ระหว่างเดือนมกราคม-มิถุนายน 2565

มาตรการป้องกันและแก้ไขผลกระทบสิ่งแวดล้อม	สถานที่ดำเนินการ	ผลการปฏิบัติตามมาตรการ	ปัญหา อุปสรรค ที่ไม่สามารถปฏิบัติ ตามมาตรการและ แนวทางแก้ไข	หลักฐานและ เอกสารประกอบ
1. ทรัพยากรสิ่งแวดล้อมทางกายภาพ (ต่อ) 1.5 การพังทลายของดิน (ต่อ) 5) จัดให้มีเจ้าหน้าที่จากโครงการเข้าพบผู้พักอาศัยข้างเคียงพื้นที่โครงการ รวมทั้งตัวแทนชุมชนเพื่องฟ้า เป็นประจำตลอดช่วงเวลาก่อสร้าง และให้ชื่อพร้อมเบอร์โทรศัพท์ผู้ควบคุมการก่อสร้าง และเจ้าของโครงการที่ติดต่อได้ 24 ชั่วโมง เพื่อให้ติดต่อได้โดยตรง พร้อมทั้งติดตั้งกล่องรับความคิดเห็นที่บริเวณป้อมยาม เพื่อรับเรื่องร้องเรียนที่อาจเกิดขึ้นหากมีปัญหาก่อสร้างต้องหาแนวทางแก้ไขโดยทันที	-	- โครงการดำเนินการเข้าพบปะผู้พักอาศัยข้างเคียงและตัวแทนของพื้นที่ชุมชนเพื่องฟ้าเป็นประจำทุกวัน พร้อมทั้งมีการติดตั้งกล่องรับเรื่องร้องเรียนบริเวณหน้าโครงการ โดยในระหว่างเดือนมกราคม-มิถุนายน 2565 ซึ่งเป็นช่วงที่มีกิจกรรมก่อสร้างโครงการได้รับแจ้งข้อร้องเรียนจากการดำเนินงานของโครงการในช่วงเดือนมกราคม-มิถุนายน 2565 เกี่ยวกับเสียงดังช่วงทำงานล่วงเวลาซึ่งโครงการได้มีการหยุดกิจกรรมการทำงานในช่วงเวลาดังกล่าวทันทีและมีการติดตามผลกระทบกับทางชุมชนรอบพื้นที่โครงการเป็นประจำ	-	- รูปที่ 7 กล่องรับเรื่องร้องเรียน - รูปที่ 8 การเข้าพบตัวแทนชุมชน - ภาคผนวก 2ข - ภาคผนวก 3ข

ตารางที่ 2.2-1 (ต่อ) ผลการปฏิบัติตามมาตรการป้องกันและแก้ไขผลกระทบสิ่งแวดล้อม (ระยะก่อสร้าง) โครงการ The Origin Sukhumvit-Sailuut Station (ดิ ออร์จิน สุขุมวิท-สายลวด สเตชั่น) ของบริษัท ออร์จิน สุขุมวิท สายลวด จำกัด ระหว่างเดือนมกราคม-มิถุนายน 2565

มาตรการป้องกันและแก้ไขผลกระทบสิ่งแวดล้อม	สถานที่ดำเนินการ	ผลการปฏิบัติตามมาตรการ	ปัญหา อุปสรรค ที่ไม่สามารถปฏิบัติ ตามมาตรการและ แนวทางแก้ไข	หลักฐานและ เอกสารประกอบ
1. ทรัพยากรสิ่งแวดล้อมทางกายภาพ (ต่อ) 1.6 คุณภาพน้ำ 1) จัดให้มีห้องน้ำสำหรับคนงานก่อสร้างให้เพียงพอจำนวน 32 ห้อง ตั้งอยู่บริเวณริมถนนสายลวดด้านทิศตะวันออกของโครงการ ไม่อยู่ใกล้คลองหิน	-	- ในช่วงเดือนมกราคม-มิถุนายน 2565 โครงการดำเนินการติดตั้งห้องน้ำ-ห้องส้วมจำนวน 20 ห้อง ซึ่งสามารถรองรับจำนวนคนงานได้อย่างเพียงพอ	-	- รูปที่ 23 ห้องน้ำ-ห้องส้วม
2) จัดให้มีระบบบำบัดน้ำเสียสำเร็จรูปชนิดเติมอากาศ จำนวน 1 ชุด ออกแบบให้รองรับน้ำเสียได้ 15 ลูกบาศก์เมตร/วัน ซึ่งเพียงพอต่อปริมาณน้ำเสียที่เกิดขึ้นจากคนงานก่อสร้าง โดยระบบบำบัดน้ำเสียดังกล่าวสามารถบำบัดน้ำเสียให้มีค่า BOD ในน้ำทิ้งไม่เกิน 20 มิลลิกรัม/ลิตร ก่อนระบายออกสู่ท่อระบายน้ำริมถนนสายลวดด้านหน้าโครงการต่อไป	-	- โครงการจัดให้มีถังบำบัดน้ำเสียสำเร็จรูปจำนวน 1 ชุด เพื่อบำบัดน้ำเสียจากห้องน้ำ-ห้องส้วมภายในโครงการก่อนระบายออกสู่ท่อระบายน้ำริมถนนสายลวดด้านหน้าโครงการ ซึ่งในช่วงเดือนมกราคม-มิถุนายน 2565 ดำเนินการตรวจสอบคุณภาพน้ำทิ้งจุดปล่อยออกนอกโครงการ พบว่า มีค่าอยู่ในเกณฑ์มาตรฐานกำหนด รายละเอียดแสดงดังหัวข้อ 3.4.4 บทที่ 3	-	- รูปที่ 24 ระบบบำบัดน้ำเสียสำเร็จรูป - ภาคผนวก ค

ตารางที่ 2.2-1 (ต่อ) ผลการปฏิบัติตามมาตรการป้องกันและแก้ไขผลกระทบสิ่งแวดล้อม (ระยะก่อสร้าง) โครงการ The Origin Sukhumvit-Sailuut Station (ดิ ออริจิ้น สุขุมวิท-สายลวด สเตชัน) ของบริษัท ออริจิ้น สุขุมวิท สายลวด จำกัด ระหว่างเดือนมกราคม-มิถุนายน 2565

มาตรการป้องกันและแก้ไขผลกระทบสิ่งแวดล้อม	สถานที่ดำเนินการ	ผลการปฏิบัติตามมาตรการ	ปัญหา อุปสรรค ที่ไม่สามารถปฏิบัติ ตามมาตรการและ แนวทางแก้ไข	หลักฐานและ เอกสารประกอบ
1. ทรัพยากรสิ่งแวดล้อมทางกายภาพ (ต่อ) 1.6 คุณภาพน้ำ (ต่อ) 3) โครงการต้องประสานบริษัทเอกชนที่ให้บริการในพื้นที่มาสูบน้ำจากตะกอนส่วนเกินไปกำจัดเป็นประจำ	-	- ในช่วงเดือนมกราคม-มิถุนายน 2565 โครงการประสานกับทางเทศบาลนครสมุทรปราการให้เข้ามาสูบน้ำจากตะกอนส่วนเกินไปกำจัด ซึ่งล่าสุดดำเนินการเมื่อเดือนเมษายน 2564	-	- รูปที่ 25 การสูบน้ำจากตะกอนส่วนเกิน - ภาคผนวก 11ข
4) จัดให้มีพนักงานดูแลความสะอาดห้องน้ำ และดูแลระบบบำบัดน้ำเสียให้ทำงานได้อย่างมีประสิทธิภาพ	-	- โครงการมีพนักงานดูแลและทำความสะอาดภายในพื้นที่โครงการ ห้องน้ำ-ห้องส้วม ตลอดจนระบบบำบัดน้ำเสียเป็นประจำทุกวัน เพื่อให้สามารถทำงานได้อย่างมีประสิทธิภาพ	-	-
2. ทรัพยากรสิ่งแวดล้อมทางชีวภาพ 1) การพังทลายของดิน - โครงการจัดให้มีแนวกำแพงกันดินยาวตลอดแนวพื้นที่โครงการด้านทิศเหนือ เพื่อป้องกันการพังทลายของดินพื้นที่โครงการลงสู่คลองหิน	-	- โครงการดำเนินการจัดทำแนวกำแพงกันดินบริเวณด้านทิศเหนือของโครงการ	-	- รูปที่ 2 กำแพงกันดิน

ตารางที่ 2.2-1 (ต่อ) ผลการปฏิบัติตามมาตรการป้องกันและแก้ไขผลกระทบสิ่งแวดล้อม (ระยะก่อสร้าง) โครงการ The Origin Sukhumvit-Sailuut Station (ดิ ออร์จิ้น สุขุมวิท-สายลวด สเตชั่น) ของบริษัท ออร์จิ้น สุขุมวิท สายลวด จำกัด ระหว่างเดือนมกราคม-มิถุนายน 2565

มาตรการป้องกันและแก้ไขผลกระทบสิ่งแวดล้อม	สถานที่ดำเนินการ	ผลการปฏิบัติตามมาตรการ	ปัญหา อุปสรรค ที่ไม่สามารถปฏิบัติ ตามมาตรการและ แนวทางแก้ไข	หลักฐานและ เอกสารประกอบ
2. ทรัพยากรสิ่งแวดล้อมทางชีวภาพ (ต่อ) 2) การระบายน้ำ (1) จัดให้มีรางระบายน้ำชั่วคราว ความกว้าง 1 เมตร ความลึก 1 เมตร ความลาดเอียง 1 : 200 บริเวณโดยรอบพื้นที่ก่อสร้าง และจัดให้มีบ่อดักขยะ เพื่อให้เศษตะกอนดินหรือเศษหิน กรวด ทราย ที่ไหลมากับน้ำฝนตกตะกอนก่อนระบายน้ำออกสู่ท่อระบายน้ำริมถนนสายลวดต่อไป	-	- ในช่วงเดือนมกราคม-มิถุนายน 2565 โครงการจัดให้มีรางระบายน้ำชั่วคราว โดยรอบพื้นที่โครงการและจัดให้มีบ่อดักขยะเพื่อดักเศษตะกอนดินหรือหินที่ไหลมากับน้ำฝนก่อนปล่อยระบายสู่ท่อระบายน้ำริมถนนสายลวด	-	- รูปที่ 3 สภาพแวดล้อมในพื้นที่โครงการ - รูปที่ 4 บ่อดักขยะ - รูปที่ 5 รางระบายน้ำชั่วคราว
(2) โครงการประสานกับทางเทศบาลนครสมุทรปราการ ให้มาขุดลอกคลอง โดยโครงการจะสนับสนุนงบประมาณบางส่วน รวมทั้งร่วมรับทราบและร่วมในกระบวนการรังวัดที่ดิน เพื่อกำหนดแนวขอบเขตที่ดินโครงการและแนวคลองสาธารณะ เพื่อให้เกิดความชัดเจนของขอบเขตที่ดินดังกล่าว	-	- โครงการประสานกับทางเทศบาลนครสมุทรปราการ ให้มาขุดลอกรางระบายน้ำ รวมทั้งร่วมรับทราบและร่วมในกระบวนการรังวัดที่ดินเพื่อกำหนดแนวขอบเขตที่ดินโครงการและแนวคลองสาธารณะเพื่อความชัดเจนของขอบเขตที่ดิน	-	- รูปที่ 26 การขุดลอกรางระบายน้ำบริเวณหน้าโครงการ

ตารางที่ 2.2-1 (ต่อ) ผลการปฏิบัติตามมาตรการป้องกันและแก้ไขผลกระทบสิ่งแวดล้อม (ระยะก่อสร้าง) โครงการ The Origin Sukhumvit-Sailuut Station (ดิ ออริจิ้น สุขุมวิท-สายลวด สเตชัน) ของบริษัท ออริจิ้น สุขุมวิท สายลวด จำกัด ระหว่างเดือนมกราคม-มิถุนายน 2565

มาตรการป้องกันและแก้ไขผลกระทบสิ่งแวดล้อม	สถานที่ดำเนินการ	ผลการปฏิบัติตามมาตรการ	ปัญหา อุปสรรค ที่ไม่สามารถปฏิบัติ ตามมาตรการและ แนวทางแก้ไข	หลักฐานและ เอกสารประกอบ
2. ทรัพยากรสิ่งแวดล้อมทางชีวภาพ 3) ขยะมูลฝอย (1) จัดให้เตรียมถังรองรับมูลฝอยขนาด 240 ลิตร จำนวน 9 ถัง วางไว้ในบริเวณพื้นที่ก่อสร้าง และในแต่ละวันต้องจัดให้มีผู้รับผิดชอบในการรวบรวมมูลฝอยตามจุดต่างๆ เพื่อให้รถเก็บขนมูลฝอยของเทศบาลนครสมุทรปราการมาเก็บขนไปกำจัดต่อไป ไม่ให้มูลฝอยจากโครงการลงสู่คลองหิน	-	- โครงการจัดเตรียมถังรองรับขยะมูลฝอยขนาด 240 ลิตร จำนวน 9 ถัง บริเวณพื้นที่ก่อสร้างสำหรับรองรับปริมาณขยะมูลฝอยที่เกิดขึ้นจากคณงานก่อสร้าง ซึ่งปัจจุบันมีความเพียงพอ และในส่วนของจัดการขยะที่เกิดขึ้นได้ประสานงานให้ทางเทศบาลนครสมุทรปราการเข้ามารับไปกำจัด	-	- รูปที่ 27 ถังรองรับขยะภายในโครงการ
(2) ไม่นำเศษวัสดุก่อสร้างไปทิ้งในแหล่งน้ำสาธารณะข้างเคียง โดยจะกำหนดมาตรการให้ ผู้รับเหมาเป็นผู้รับผิดชอบนำวัสดุจากการก่อสร้าง ส่งไปกำจัดต่อไป	-	- โครงการกำชับผู้รับเหมาไม่นำเศษวัสดุก่อสร้างทิ้งลงในแหล่งน้ำสาธารณะโดยเด็ดขาด	-	- รูปที่ 14 จุดกองเก็บวัสดุเหลือใช้ - ภาพผนวก 4ข
(3) ห้ามมิให้คณงานทิ้งมูลฝอย ลงในคลองหินโดยเด็ดขาด	-	- โครงการกำชับผู้รับเหมาห้ามมิให้คณงานทิ้งมูลฝอยลงในคลองหินโดยเด็ดขาด ซึ่งโครงการมีการจัดเตรียมถังขยะบริเวณโครงการอย่างเพียงพอ	-	- รูปที่ 27 ถังรองรับขยะภายในโครงการ

ตารางที่ 2.2-1 (ต่อ) ผลการปฏิบัติตามมาตรการป้องกันและแก้ไขผลกระทบสิ่งแวดล้อม (ระยะก่อสร้าง) โครงการ The Origin Sukhumvit-Sailuut Station (ดิ ออร์จิ้น สุขุมวิท-สายลวด สเตชัน) ของบริษัท ออร์จิ้น สุขุมวิท สายลวด จำกัด ระหว่างเดือนมกราคม-มิถุนายน 2565

มาตรการป้องกันและแก้ไขผลกระทบสิ่งแวดล้อม	สถานที่ดำเนินการ	ผลการปฏิบัติตามมาตรการ	ปัญหา อุปสรรค ที่ไม่สามารถปฏิบัติ ตามมาตรการและ แนวทางแก้ไข	หลักฐานและ เอกสารประกอบ
2. ทรัพยากรสิ่งแวดล้อมทางชีวภาพ (ต่อ) 4) การบำบัดน้ำเสีย - จัดให้มีระบบบำบัดน้ำเสียสำเร็จรูปชนิดเติมอากาศ จำนวน 1 ชุด ออกแบบให้รองรับน้ำเสียได้ 15 ลูกบาศก์เมตร/วัน ซึ่งเพียงพอต่อปริมาณน้ำเสียที่เกิดขึ้นจากคณงานก่อสร้าง โดยระบบบำบัดน้ำเสียดังกล่าวสามารถบำบัดน้ำเสียให้มีค่า BOD ในน้ำทิ้งไม่เกิน 20 มิลลิกรัม/ลิตร ก่อนระบายออกสู่ท่อระบายน้ำริมถนนสายลวดต่อไป	-	- โครงการจัดให้มีถังบำบัดน้ำเสียสำเร็จรูปจำนวน 1 ชุด เพื่อบำบัดน้ำเสียจากห้องน้ำ-ห้องส้วมภายในโครงการก่อนระบายออกสู่ท่อระบายน้ำริมถนนสายลวดด้านหน้าโครงการ ซึ่งในช่วงเดือนมกราคม-มิถุนายน 2565 ดำเนินการตรวจสอบคุณภาพน้ำทิ้งจุดปล่อยออกนอกโครงการ พบว่า ปริมาณ BOD มีค่าระหว่าง 1-2 มิลลิกรัม/ลิตร ซึ่งอยู่ในเกณฑ์มาตรฐานกำหนด รายละเอียดแสดงดังหัวข้อ 3.4.4 บทที่ 3	-	- รูปที่ 24 ระบบบำบัดน้ำเสียสำเร็จรูป - ภาคผนวก ค

ตารางที่ 2.2-1 (ต่อ) ผลการปฏิบัติตามมาตรการป้องกันและแก้ไขผลกระทบสิ่งแวดล้อม (ระยะก่อสร้าง) โครงการ The Origin Sukhumvit-Sailuut Station (ดิ ออริจิ้น สุขุมวิท-สายลวด สเตชัน) ของบริษัท ออริจิ้น สุขุมวิท สายลวด จำกัด ระหว่างเดือนมกราคม-มิถุนายน 2565

มาตรการป้องกันและแก้ไขผลกระทบสิ่งแวดล้อม	สถานที่ดำเนินการ	ผลการปฏิบัติตามมาตรการ	ปัญหา อุปสรรค ที่ไม่สามารถปฏิบัติ ตามมาตรการและ แนวทางแก้ไข	หลักฐานและ เอกสารประกอบ
3. คุณค่าการใช้ประโยชน์ของมนุษย์ 3.1 น้ำใช้				
1) จัดให้มีถังเก็บน้ำใช้ภายในพื้นที่ก่อสร้าง ความจุ 25 ลูกบาศก์เมตร (สำรองน้ำได้อย่าง น้อย 1 วัน)	-	- โครงการจัดให้มีถังเก็บน้ำใช้ภายในพื้นที่ โครงการ	-	- รูปที่ 28 ถังเก็บน้ำใช้
2) กำจัดให้คนงานใช้น้ำอย่างประหยัด	-	- โครงการมีการรณรงค์ให้คนงานใช้น้ำอย่าง ประหยัด	-	- รูปที่ 29 การรณรงค์ ประหยัดน้ำและไฟฟ้า
3.2 น้ำเสีย				
1) จัดให้มีห้องน้ำสำหรับคนงานก่อสร้างให้ เพียงพอ จำนวน 32 ห้อง ไม่อยู่ใกล้คลองหิน	-	- ในช่วงเดือนมกราคม-มิถุนายน 2565 โครงการดำเนินการติดตั้งห้องน้ำ-ห้องส้วม จำนวน 20 ห้อง ซึ่งสามารถรองรับจำนวน คนงานได้อย่างเพียงพอ	-	- รูปที่ 23 ห้องน้ำ-ห้อง ส้วม

ตารางที่ 2.2-1 (ต่อ) ผลการปฏิบัติตามมาตรการป้องกันและแก้ไขผลกระทบสิ่งแวดล้อม (ระยะก่อสร้าง) โครงการ The Origin Sukhumvit-Sailuat Station (ดิ ออริจิ้น สุขุมวิท-สายลวด สเตชัน) ของบริษัท ออริจิ้น สุขุมวิท สายลวด จำกัด ระหว่างเดือนมกราคม-มิถุนายน 2565

มาตรการป้องกันและแก้ไขผลกระทบสิ่งแวดล้อม	สถานที่ดำเนินการ	ผลการปฏิบัติตามมาตรการ	ปัญหา อุปสรรค ที่ไม่สามารถปฏิบัติ ตามมาตรการและ แนวทางแก้ไข	หลักฐานและ เอกสารประกอบ
3. คุณค่าการใช้ประโยชน์ของมนุษย์ (ต่อ) 3.2 น้ำเสีย (ต่อ) 2) จัดให้มีระบบบำบัดน้ำเสียสำเร็จรูปชนิดเติมอากาศ จำนวน 1 ชุด ออกแบบให้รองรับน้ำเสียได้ 15 ลูกบาศก์เมตร/วัน ซึ่งเพียงพอต่อปริมาณน้ำเสียที่เกิดขึ้นจากคณงานก่อสร้าง โดยระบบบำบัดน้ำเสียดังกล่าวสามารถบำบัดน้ำเสียให้มีค่า BOD ในน้ำทิ้งไม่เกิน 20 มิลลิกรัม/ลิตร ก่อนระบายออกสู่ท่อระบายน้ำริมถนนสายลวดต่อไป	-	- โครงการจัดให้มีถังบำบัดน้ำเสียสำเร็จรูปจำนวน 1 ชุด เพื่อบำบัดน้ำเสียจากห้องน้ำ-ห้องส้วมภายในโครงการก่อนระบายออกสู่ท่อระบายน้ำริมถนนสายลวดด้านหน้าโครงการ ซึ่งในช่วงเดือนมกราคม-มิถุนายน 2565 ดำเนินการตรวจสอบคุณภาพน้ำทั้งจุดปล่อยออกนอกโครงการ พบว่า ปริมาณ BOD มีค่าระหว่าง 1-2 มิลลิกรัม/ลิตร ซึ่งอยู่ในเกณฑ์มาตรฐานกำหนด รายละเอียดแสดงดังหัวข้อ 3.4.4 บทที่ 3	-	- รูปที่ 24 ระบบบำบัดน้ำเสียสำเร็จรูป - ภาคผนวก ค
3) จัดให้มีคนงานดูแลความสะอาดห้องส้วมอย่างสม่ำเสมอ	-	- โครงการมีพนักงานดูแลและทำความสะอาดภายในพื้นที่โครงการ ห้องน้ำ-ห้องส้วมตลอดจนระบบบำบัดน้ำเสียเป็นประจำทุกวัน เพื่อให้สามารถทำงานได้อย่างมีประสิทธิภาพ	-	-

ตารางที่ 2.2-1 (ต่อ) ผลการปฏิบัติตามมาตรการป้องกันและแก้ไขผลกระทบสิ่งแวดล้อม (ระยะก่อสร้าง) โครงการ The Origin Sukhumvit-Sailuut Station (ดิ ออริจิ้น สุขุมวิท-สายลวด สเตชัน) ของบริษัท ออริจิ้น สุขุมวิท สายลวด จำกัด ระหว่างเดือนมกราคม-มิถุนายน 2565

มาตรการป้องกันและแก้ไขผลกระทบสิ่งแวดล้อม	สถานที่ดำเนินการ	ผลการปฏิบัติตามมาตรการ	ปัญหา อุปสรรค ที่ไม่สามารถปฏิบัติ ตามมาตรการและ แนวทางแก้ไข	หลักฐานและ เอกสารประกอบ
3. คุณค่าการใช้ประโยชน์ของมนุษย์ (ต่อ) 3.2 น้ำเสีย (ต่อ)				
4) โครงการประสานบริษัทเอกชนที่ให้บริการในพื้นที่มาสูบน้ำตะกอนส่วนเกินไปกำจัดเป็นประจำ	-	- ในช่วงเดือนมกราคม-มิถุนายน 2565 โครงการประสานกับทางเทศบาลนครสมุทรปราการให้เข้ามาสูบน้ำกากตะกอนส่วนเกินไปกำจัด	-	- รูปที่ 25 การสูบน้ำกากตะกอนส่วนเกิน - ภาคผนวก 11ข
5) จัดให้มีพนักงานดูแลถึงบำบัดน้ำเสียให้ทำงานได้อย่างมีประสิทธิภาพ	-	- โครงการมีพนักงานดูแลและทำความสะอาดภายในพื้นที่โครงการ ห้องน้ำ-ห้องส้วมตลอดจนระบบบำบัดน้ำเสียเป็นประจำทุกวันเพื่อให้สามารถทำงานได้อย่างมีประสิทธิภาพ	-	-
6) กำจัดสัตว์ที่เป็นพาหะนำโรค ได้แก่ หนู ยุง แมลงวัน ตลอดจนห้องน้ำ ห้องส้วม โดยใช้การดักหรือใช้สารเคมีกำจัดฟันยุงกำจัดแมลง การกำจัดแหล่งเพาะพันธุ์ยุง โดยใช้ทรายกำจัดลูกน้ำเพื่อกำจัดลูกน้ำ พร้อมทั้งกลบหลุมบ่อที่เป็นแหล่งเพาะพันธุ์ยุง	-	- โครงการจัดให้มีคนงานทำความสะอาดห้องน้ำ-ห้องส้วมเป็นประจำทุกวัน และจัดให้มีการใช้ทรายกำจัดลูกน้ำเพื่อทำลายแหล่งเพาะพันธุ์ยุง	-	- รูปที่ 30 กำจัดสัตว์ที่เป็นพาหะนำโรค

ตารางที่ 2.2-1 (ต่อ) ผลการปฏิบัติตามมาตรการป้องกันและแก้ไขผลกระทบสิ่งแวดล้อม (ระยะก่อสร้าง) โครงการ The Origin Sukhumvit-Sailuut Station (ดิ ออร์จิน สุขุมวิท-สายลวด สเตชั่น) ของบริษัท ออร์จิน สุขุมวิท สายลวด จำกัด ระหว่างเดือนมกราคม-มิถุนายน 2565

มาตรการป้องกันและแก้ไขผลกระทบสิ่งแวดล้อม	สถานที่ดำเนินการ	ผลการปฏิบัติตามมาตรการ	ปัญหา อุปสรรคที่ไม่สามารถปฏิบัติตามมาตรการและแนวทางแก้ไข	หลักฐานและเอกสารประกอบ
3. คุณค่าการใช้ประโยชน์ของมนุษย์ (ต่อ) 3.2 น้ำเสีย (ต่อ) 7) ตรวจสอบการรั่วซึมของน้ำจากห้องน้ำ เพื่อให้ห้องน้ำสะอาดและไม่ส่งกลิ่นรบกวนผู้พักอาศัยข้างเคียง	-	- โครงการจัดให้มีคนงานทำความสะอาดห้องน้ำ-ห้องส้วมเป็นประจำทุกวัน และตรวจสอบการรั่วซึมของน้ำจากห้องน้ำตลอดจนแนวท่อต่างๆ ภายในโครงการ	-	- ภาพผนวก 12ข
3.3 การระบายน้ำ และการป้องกันน้ำท่วม 1. จัดให้มีรางระบายน้ำชั่วคราว ความกว้าง 1 เมตร ความลึก 1 เมตร ความลาดเอียง 1 : 200 บริเวณโดยรอบพื้นที่ก่อสร้าง และจัดให้มีบ่อดักขยะเพื่อให้เศษตะกอนดินหรือเศษหิน กรวดทราย ที่ไหลมากับน้ำฝนตกตะกอนก่อนระบายน้ำริมถนนสายลวดด้านหน้าโครงการ	-	- ในช่วงเดือนมกราคม-มิถุนายน 2565 โครงการจัดให้มีรางระบายน้ำชั่วคราวโดยรอบพื้นที่โครงการและจัดให้มีบ่อดักขยะเพื่อดักเศษตะกอนดินหรือหินที่ไหลมากับน้ำฝนก่อนปล่อยระบายสู่ท่อระบายน้ำริมถนนสายลวด	-	- รูปที่ 3 สภาพแวดล้อมในพื้นที่โครงการ - รูปที่ 4 บ่อดักขยะ - รูปที่ 5 รางระบายน้ำชั่วคราว
2. จัดให้มีบ่อดักตะกอนดินที่เกิดจากน้ำล้างล้อรถบรรทุกก่อนระบายน้ำออกสู่ภายนอก โดยพนักงานต้องดักตะกอนดินไปกำจัดทุกวัน	-	- โครงการจัดให้มีบ่อดักตะกอนดินที่เกิดจากน้ำล้างล้อรถบรรทุก พร้อมตรวจวัดตะกอนดินและนำไปกำจัดทุกวัน	-	- รูปที่ 31 บ่อดักตะกอน

ตารางที่ 2.2-1 (ต่อ) ผลการปฏิบัติตามมาตรการป้องกันและแก้ไขผลกระทบสิ่งแวดล้อม (ระยะก่อสร้าง) โครงการ The Origin Sukhumvit-Sailuut Station (ดิ ออร์จิน สุขุมวิท-สายลวด สเตชัน) ของบริษัท ออร์จิน สุขุมวิท สายลวด จำกัด ระหว่างเดือนมกราคม-มิถุนายน 2565

มาตรการป้องกันและแก้ไขผลกระทบสิ่งแวดล้อม	สถานที่ดำเนินการ	ผลการปฏิบัติตามมาตรการ	ปัญหา อุปสรรค ที่ไม่สามารถปฏิบัติ ตามมาตรการและ แนวทางแก้ไข	หลักฐานและ เอกสารประกอบ
3. คุณค่าการใช้ประโยชน์ของมนุษย์ (ต่อ) 3.4 การจัดการมูลฝอย 1) มาตรการด้านการจัดการเศษวัสดุก่อสร้าง - ใช้ผ้าใบคลุมรถบรรทุกที่ใช้ขนส่งเศษวัสดุ ก่อสร้างเพื่อป้องกันการร่วงหล่นลงบนถนน	-	- โครงการกำกับดูแลให้รถบรรทุกขนส่งวัสดุ ก่อสร้างทุกคันปิดคลุมผ้าใบอย่างมิดชิดเพื่อ ป้องกันการตกหล่นของเศษวัสดุก่อสร้างบน ถนนสาธารณะ	-	- รูปที่ 32 การปิดคลุม ผ้าใบรถบรรทุก
- ควบคุมน้ำหนักบรรทุกทุกตามพิกัด กำชับให้ ผู้ขับรถบรรทุกปฏิบัติตามพระราชบัญญัติการจราจร ทางบกและให้ขับรถด้วยความระมัดระวังเป็นพิเศษ	-	- โครงการกำกับดูแลให้รถบรรทุกน้ำหนักตาม ข้อกำหนดของกฎหมายจราจรทางบก รวมทั้งดำเนินการจัดอบรมผู้ขับขี่รถบรรทุก เกี่ยวกับความปลอดภัยในการขับขี่และการ ปฏิบัติตามกฎหมาย	-	- รูปที่ 33 การอบรม คนงานด้าน ความ ปลอดภัย
- ตรวจสอบเครื่องยนต์ของรถที่ใช้ในการขนส่ง ให้อยู่ในสภาพดีอยู่เสมอเพื่อลดการเกิดมลพิษ	-	- โครงการกำหนดให้ผู้รับเหมาทำการ ตรวจสอบเครื่องยนต์ของรถที่ใช้ในการขนส่ง ให้อยู่ในสภาพดีอยู่เสมอเพื่อป้องกันและ ลดการเกิดมลพิษ	-	- ภาคผนวก 5ข

ตารางที่ 2.2-1 (ต่อ) ผลการปฏิบัติตามมาตรการป้องกันและแก้ไขผลกระทบสิ่งแวดล้อม (ระยะก่อสร้าง) โครงการ The Origin Sukhumvit-Sailuut Station (ดิ ออริจิน สุขุมวิท-สายลวด สเตชั่น) ของบริษัท ออริจิน สุขุมวิท สายลวด จำกัด ระหว่างเดือนมกราคม-มิถุนายน 2565

มาตรการป้องกันและแก้ไขผลกระทบสิ่งแวดล้อม	สถานที่ดำเนินการ	ผลการปฏิบัติตามมาตรการ	ปัญหา อุปสรรค ที่ไม่สามารถปฏิบัติ ตามมาตรการและ แนวทางแก้ไข	หลักฐานและ เอกสารประกอบ
3. คุณค่าการใช้ประโยชน์ของมนุษย์ (ต่อ) 3.4 การจัดการมูลฝอย 1) มาตรการด้านการจัดการเศษวัสดุก่อสร้าง - ไม่นำเศษวัสดุก่อสร้างไปทิ้งในพื้นที่ สาธารณะ หรือสถานที่ที่อาจส่งผลกระทบต่อผู้พักอาศัยอยู่ ในบริเวณนั้นๆ โดยจะกำหนดมาตรการให้ผู้รับเหมาเป็น ผู้รับผิดชอบนำวัสดุจากการก่อสร้างไปกำจัด	-	- โครงการกำชับผู้รับเหมาไม่นำเศษวัสดุ ก่อสร้างทิ้งลงในแหล่งน้ำสาธารณะโดย เด็ดขาด	-	- ภาคผนวก 4ข
- กำหนดช่วงเวลาในการขนส่งรถบรรทุก ขนาด 6 ล้อขึ้นไป ในช่วงเวลา 10.00-16.00 น. ซึ่งอยู่ นอกช่วงเวลาเร่งด่วน และเจ้าพนักงานตำรวจท้องที่ อนุญาตให้รถบรรทุกสามารถสัญจรบริเวณโครงการได้	-	- โครงการกำหนดช่วงเวลาในการขนส่ง รถบรรทุก ขนาด 6 ล้อขึ้นไป ในช่วงเวลา 10.00-16.00 น. ซึ่งอยู่นอกช่วงเวลาเร่งด่วน โดยต้องปฏิบัติตามข้อกำหนดของกฎหมาย จราจรทางบก รวมทั้งดำเนินการจัดอบรมผู้ ขับขี่รถบรรทุกเกี่ยวกับความปลอดภัยในการ ขับขี่และการปฏิบัติตามกฎหมาย	-	- รูปที่ 33 การอบรม คนงานด้านความ ปลอดภัย

ตารางที่ 2.2-1 (ต่อ) ผลการปฏิบัติตามมาตรการป้องกันและแก้ไขผลกระทบสิ่งแวดล้อม (ระยะก่อสร้าง) โครงการ The Origin Sukhumvit-Sailuut Station (ดิ ออริจิ้น สุขุมวิท-สายลวด สเตชัน) ของบริษัท ออริจิ้น สุขุมวิท สายลวด จำกัด ระหว่างเดือนมกราคม-มิถุนายน 2565

มาตรการป้องกันและแก้ไขผลกระทบสิ่งแวดล้อม	สถานที่ดำเนินการ	ผลการปฏิบัติตามมาตรการ	ปัญหา อุปสรรค ที่ไม่สามารถปฏิบัติ ตามมาตรการและ แนวทางแก้ไข	หลักฐานและ เอกสารประกอบ
3. คุณค่าการใช้ประโยชน์ของมนุษย์ (ต่อ) 3.4 การจัดการมูลฝอย (ต่อ) 2) มาตรการด้านการจัดการมูลฝอยจากคนงานก่อสร้าง - จัดเตรียมถังรองรับมูลฝอยขนาด 240 ลิตร จำนวน 9 ถัง แบ่งเป็นถังมูลฝอยแห้ง จำนวน 2 ถัง ถังมูลฝอยเปียก จำนวน 3 ถัง ถังมูลฝอยรีไซเคิล จำนวน 3 ถัง และถังมูลฝอยอันตราย จำนวน 1 ถังวางไว้ในบริเวณพื้นที่ก่อสร้างและในแต่ละวันต้องจัดให้มีผู้รับผิดชอบในการรวบรวมมูลฝอยตามจุดต่างๆ เพื่อให้รถเก็บขนมูลฝอยของเทศบาลนครสมุทรปราการมาเก็บขนไปกำจัดต่อไป	-	- โครงการจัดเตรียมถังรองรับขยะมูลฝอย ขนาด 240 ลิตร จำนวน 9 ถัง บริเวณพื้นที่ก่อสร้างสำหรับรองรับปริมาณขยะมูลฝอยที่เกิดขึ้นจากคนงานก่อสร้าง ซึ่งปัจจุบันมีความเพียงพอและในส่วนของการจัดการขยะที่เกิดขึ้นได้ประสานงานให้ทางเทศบาลนครสมุทรปราการเข้ามารับไปกำจัด	-	- รูปที่ 27 ถังรองรับขยะภายในโครงการ
- กำชับให้คนงานทิ้งมูลฝอยลงในภาชนะรองรับที่ได้จัดเตรียมไว้อย่างเคร่งครัด	-	- โครงการจัดเตรียมถังรองรับขยะมูลฝอย ขนาด 240 ลิตร จำนวน 9 ถัง บริเวณพื้นที่ก่อสร้างและกำชับให้คนงานในพื้นที่โครงการทิ้งขยะลงในภาชนะที่จัดเตรียมไว้อย่างเคร่งครัด	-	- รูปที่ 27 ถังรองรับขยะภายในโครงการ
- จัดให้มีเจ้าหน้าที่คอยตรวจสอบความสะอาดของที่ตั่งถังมูลฝอย พื้นที่พักขยะและกำชับให้พนักงานปฏิบัติตามหลักสุขอนามัยอย่างเคร่งครัด เพื่อป้องกันกลิ่นรบกวนผู้พักอาศัยข้างเคียง	-	- โครงการจัดให้มีคนงานตรวจสอบความสะอาดของที่ตั่งถังมูลฝอยและกำชับให้พนักงานปฏิบัติตามหลักสุขอนามัยอย่างเคร่งครัด เพื่อป้องกันกลิ่นรบกวนผู้พักอาศัยข้างเคียง	-	- รูปที่ 18 พนักงานทำความสะอาด

ตารางที่ 2.2-1 (ต่อ) ผลการปฏิบัติตามมาตรการป้องกันและแก้ไขผลกระทบสิ่งแวดล้อม (ระยะก่อสร้าง) โครงการ The Origin Sukhumvit-Sailuut Station (ดิ ออร์จิน สุขุมวิท-สายลวด สเตชัน) ของบริษัท ออร์จิน สุขุมวิท สายลวด จำกัด ระหว่างเดือนมกราคม-มิถุนายน 2565

มาตรการป้องกันและแก้ไขผลกระทบสิ่งแวดล้อม	สถานที่ดำเนินการ	ผลการปฏิบัติตามมาตรการ	ปัญหา อุปสรรค ที่ไม่สามารถปฏิบัติ ตามมาตรการและ แนวทางแก้ไข	หลักฐานและ เอกสารประกอบ
3. คุณค่าการใช้ประโยชน์ของมนุษย์ (ต่อ) 2) มาตรการด้านการจัดการมูลฝอยจาก คนงานก่อสร้าง (ต่อ) - หากบริเวณพื้นที่พักขยะของโครงการส่ง ผลกระทบต่อด้านกลิ่นรบกวน โครงการต้องจัดหาวิธีหรือ สารเคมีทางชีวภาพมาช่วยกำจัดกลิ่น	-	- โครงการยังไม่มีพื้นที่พักขยะ ภายใน โครงการซึ่งปัจจุบันโครงการมีการจัดเตรียม ถังขยะแยกประเภทจัดวางภายในพื้นที่และ ประสานให้เทศบาลนครสมุทรปราการเข้ามา รับไปกำจัดต่อไป	-	- รูปที่ 27 ถังรองรับ ขยะภายในโครงการ
3.5 ระบบไฟฟ้า - กำชับให้คนงานใช้ไฟฟ้าอย่างประหยัด	-	- โครงการมีการณรงค์ให้คนงานใช้ไฟฟ้า อย่างประหยัด และใช้เฉพาะที่จำเป็น โดยติด ป้ายรณรงค์บริเวณที่มีการใช้ไฟฟ้า	-	- รูปที่ 34 การรณรงค์ ประหยัดไฟ

ตารางที่ 2.2-1 (ต่อ) ผลการปฏิบัติตามมาตรการป้องกันและแก้ไขผลกระทบสิ่งแวดล้อม (ระยะก่อสร้าง) โครงการ The Origin Sukhumvit-Sailuut Station (ดิ ออริจิ้น สุขุมวิท-สายลวด สเตชัน) ของบริษัท ออริจิ้น สุขุมวิท สายลวด จำกัด ระหว่างเดือนมกราคม-มิถุนายน 2565

มาตรการป้องกันและแก้ไขผลกระทบสิ่งแวดล้อม	สถานที่ดำเนินการ	ผลการปฏิบัติตามมาตรการ	ปัญหา อุปสรรค ที่ไม่สามารถปฏิบัติ ตามมาตรการและ แนวทางแก้ไข	หลักฐานและ เอกสารประกอบ
3. คุณค่าการใช้ประโยชน์ของมนุษย์ (ต่อ) 3.6 การป้องกันอัคคีภัย 1) จัดให้มีถังดับเพลิงเคมีติดตั้งในพื้นที่ก่อสร้าง โดยแบ่งเป็นแต่ละช่วงกิจกรรม 1.1) ในช่วงทำฐานราก ต้องติดตั้งถังดับเพลิง ชนิด ABC ขนาด 10 ปอนด์ ภายในบริเวณพื้นที่ โครงการ จำนวน 10 ถัง	-	- ในช่วงเดือนมกราคม-มิถุนายน 2565 โครงการดำเนินการจัดเตรียมถังดับเพลิง ชนิด ABC ขนาด 10 ปอนด์ จำนวน 40 ถัง	-	- รูปที่ 35 ถังดับเพลิง ภายในพื้นที่โครงการ

ตารางที่ 2.2-1 (ต่อ) ผลการปฏิบัติตามมาตรการป้องกันและแก้ไขผลกระทบสิ่งแวดล้อม (ระยะก่อสร้าง) โครงการ The Origin Sukhumvit-Sailuut Station (ดิ ออริจิ้น สุขุมวิท-สายลวด สเตชัน) ของบริษัท ออริจิ้น สุขุมวิท สายลวด จำกัด ระหว่างเดือนมกราคม-มิถุนายน 2565

มาตรการป้องกันและแก้ไขผลกระทบสิ่งแวดล้อม	สถานที่ดำเนินการ	ผลการปฏิบัติตามมาตรการ	ปัญหา อุปสรรค ที่ไม่สามารถปฏิบัติ ตามมาตรการและ แนวทางแก้ไข	หลักฐานและ เอกสารประกอบ
3. คุณค่าการใช้ประโยชน์ของมนุษย์ (ต่อ) 3.6 การป้องกันอัคคีภัย (ต่อ) 1.2) ในช่วงที่ขึ้นโครงสร้างและตกแต่ง ต้องติดตั้งถังดับเพลิง ชนิด ABC ขนาด 10 ปอนด์ อาคารชุดพักอาศัยจำนวนอย่างน้อย 2 ถัง/ชั้น และอาคารจอดรถยนต์ จำนวนอย่างน้อย 1 ถัง/ชั้น	-	- ในช่วงเดือนมกราคม-มิถุนายน 2565 โครงการอยู่ระหว่างการขึ้นโครงสร้างอาคาร ทั้งนี้ทางโครงการจัดให้มีการติดตั้งถังดับเพลิงจำนวน 40 ถัง ซึ่งติดตั้งบริเวณพื้นที่โครงการ	-	- รูปที่ 35 ถังดับเพลิงภายในพื้นที่โครงการ
2) ในระหว่างก่อสร้างต้องจัดให้มีจุดรวมพล โดยจะใช้พื้นที่ว่าง ขนาดพื้นที่ประมาณ 75 ตารางเมตร สามารถรองรับคนได้ 300 คน ซึ่งเพียงพอต่อคนงาน	-	- โครงการกำหนดจุดรวมพล จำนวน 1 จุด บริเวณหน้าโครงการ ซึ่งสามารถรองรับคนงานได้อย่างเพียงพอหากเกิดเหตุฉุกเฉิน	-	- รูปที่ 36 จุดรวมพล
3) โครงการต้องประสานศูนย์ป้องกันและบรรเทาสาธารณภัย เทศบาลนครสมุทรปราการ มาฝึกซ้อมอพยพหนีไฟเป็นประจำอย่างน้อยปีละ 1 ครั้ง	-	- โครงการมีการจัดกิจกรรม ฝึกซ้อมอพยพหนีไฟเมื่อวันที่ 25 มิถุนายน 2565	-	- รูปที่ 37 การอบรมการใช้อุปกรณ์ดับเพลิง - ภาคผนวก 13ข

ตารางที่ 2.2-1 (ต่อ) ผลการปฏิบัติตามมาตรการป้องกันและแก้ไขผลกระทบสิ่งแวดล้อม (ระยะก่อสร้าง) โครงการ The Origin Sukhumvit-Sailuut Station (ดี ออริจิน สุขุมวิท-สายลวด สเตชั่น) ของบริษัท ออริจิน สุขุมวิท สายลวด จำกัด ระหว่างเดือนมกราคม-มิถุนายน 2565

มาตรการป้องกันและแก้ไขผลกระทบสิ่งแวดล้อม	สถานที่ดำเนินการ	ผลการปฏิบัติตามมาตรการ	ปัญหา อุปสรรค ที่ไม่สามารถปฏิบัติ ตามมาตรการและ แนวทางแก้ไข	หลักฐานและ เอกสารประกอบ
3. คุณค่าการใช้ประโยชน์ของมนุษย์ (ต่อ) 3.6 การป้องกันอัคคีภัย (ต่อ) 4) โครงการต้องจัดให้มีแผนป้องกันและระงับ อัคคีภัยในช่วงก่อสร้าง	-	- โครงการกำหนดให้บริษัทรับเหมาก่อสร้าง จัดทำแผนป้องกันและระงับอัคคีภัยในช่วง ก่อสร้างตามมาตรการกำหนด	-	- ภาคผนวก 14ข
5) โครงการต้องจัดให้มีเจ้าหน้าที่ความปลอดภัย ที่ได้รับการฝึกอบรม การซักซ้อม การปฏิบัติตัวกรณีเกิด เหตุเพลิงไหม้ คอยดูแลควบคุมงานก่อสร้าง	-	- โครงการจัดให้มีเจ้าหน้าที่ความปลอดภัย (จป.) เพื่อควบคุมดูแลด้านความปลอดภัย ภายในพื้นที่ก่อสร้างตลอดระยะเวลาก่อสร้าง	-	- ภาคผนวก 15ข
6) โครงการต้องจัดให้มีแผนผังแสดงเส้นทาง อพยพหนีไฟในช่วงที่ขึ้นโครงสร้างและตกแต่งอาคาร โดยแสดงเส้นทางอพยพหนีไฟบริเวณบันไดอาคารให้ ชัดเจน	-	- โครงการจัดให้มีแผนผังแสดงเส้นทางอพยพ หนีไฟโดยติดไว้บริเวณพื้นที่โครงการ	-	- ภาคผนวก 16ข

ตารางที่ 2.2-1 (ต่อ) ผลการปฏิบัติตามมาตรการป้องกันและแก้ไขผลกระทบสิ่งแวดล้อม (ระยะก่อสร้าง) โครงการ The Origin Sukhumvit-Sailuut Station (ดิ ออร์จิ้น สุขุมวิท-สายลวด สเตชัน) ของบริษัท ออร์จิ้น สุขุมวิท สายลวด จำกัด ระหว่างเดือนมกราคม-มิถุนายน 2565

มาตรการป้องกันและแก้ไขผลกระทบสิ่งแวดล้อม	สถานที่ดำเนินการ	ผลการปฏิบัติตามมาตรการ	ปัญหา อุปสรรค ที่ไม่สามารถปฏิบัติ ตามมาตรการและ แนวทางแก้ไข	หลักฐานและ เอกสารประกอบ
3. คุณค่าการใช้ประโยชน์ของมนุษย์ (ต่อ) 3.7 การจราจร 1) จัดเจ้าหน้าที่รักษาความปลอดภัยคอยอำนวยความสะดวกให้กับรถที่จะเข้าหรือออกจากโครงการให้สามารถ เข้า-ออกโครงการได้โดยสะดวกและปลอดภัย ไม่กีดขวางการจราจรบนถนนสายลวด และถนนสาธารณะอื่นๆ บริเวณใกล้เคียงโครงการ โดยให้ความสำคัญกับรถยนต์ที่สัญจรบนถนนสาธารณะเป็นหลัก	-	- โครงการมีเจ้าหน้าที่รักษาความปลอดภัย (รปภ.) คอยอำนวยความสะดวกการจราจรของรถขนส่งดิน ขนส่งวัสดุ ก่อสร้างและรับ-ส่งคนงานก่อสร้างในการเข้า-ออกพื้นที่ก่อสร้าง รวมทั้งกำกับดูแลผู้ขับขี่ให้ปฏิบัติตามมาตรการที่กำหนดอย่างเคร่งครัด	-	- รูปที่ 38 เจ้าหน้าที่รักษาความปลอดภัยประจำโครงการ
2) กำหนดช่วงเวลาในการขนส่งรถบรรทุก ขนาด 6 ล้อ ขึ้นไป ในช่วงเวลา 10.00-16.00 น. ซึ่งอยู่นอกช่วงเวลาเร่งด่วน และเจ้าพนักงานตำรวจท้องที่อนุญาตให้รถบรรทุกสามารถสัญจรบริเวณโครงการได้	-	- โครงการกำหนดช่วงเวลาในการขนส่งรถบรรทุก ขนาด 6 ล้อ ขึ้นไป ในช่วงเวลา 10.00-16.00 น. ซึ่งอยู่นอกช่วงเวลาเร่งด่วน โดยต้องปฏิบัติตามข้อกำหนดของกฎหมายจราจรทางบก รวมทั้งดำเนินการจัดอบรมผู้ขับขี่รถบรรทุกเกี่ยวกับความปลอดภัยในการขับขี่และการปฏิบัติตามกฎหมาย	-	-

ตารางที่ 2.2-1 (ต่อ) ผลการปฏิบัติตามมาตรการป้องกันและแก้ไขผลกระทบสิ่งแวดล้อม (ระยะก่อสร้าง) โครงการ The Origin Sukhumvit-Sailuut Station (ดิ ออร์จิน สุขุมวิท-สายลวด สเตชัน) ของบริษัท ออร์จิน สุขุมวิท สายลวด จำกัด ระหว่างเดือนมกราคม-มิถุนายน 2565

มาตรการป้องกันและแก้ไขผลกระทบสิ่งแวดล้อม	สถานที่ดำเนินการ	ผลการปฏิบัติตามมาตรการ	ปัญหา อุปสรรค ที่ไม่สามารถปฏิบัติ ตามมาตรการและ แนวทางแก้ไข	หลักฐานและ เอกสารประกอบ
3. คุณค่าการใช้ประโยชน์ของมนุษย์ (ต่อ) 3.7 การจราจร (ต่อ) 3) การเข้า-ออกของรถบรรทุกประเภทต่างๆ นั้น จะใช้การบริหารจัดการเวลาในการเข้า-ออก โดยไม่ให้เกิดรถบรรทุกเข้าและออกพร้อมกัน โดยกำหนดเส้นทางและเวลาสำหรับเข้าและออก ตามรูปแบบของการใช้งาน	-	- โครงการกำหนดการเข้า-ออกของรถบรรทุกประเภทต่างๆ โดยต้องการประสานงานก่อนเข้าพื้นที่โครงการเพื่อไม่ให้รถบรรทุกเข้าและออกพร้อมกัน	-	-
4) จัดเส้นทางเดินรถที่เหมาะสมสำหรับรถบรรทุกโดยกำหนดให้เดินทางผ่านทางแคบหรือทางแยกจุดตัดต่างๆ น้อยที่สุด พร้อมจัดเตรียมเจ้าหน้าที่มาอำนวยความสะดวก	-	- โครงการกำชับให้บริษัทรับเหมาต้องทำการประสานกับรถบรรทุกวัสดุ อุปกรณ์ก่อสร้างในการจัดการเส้นทางเดินรถที่เหมาะสมสำหรับรถบรรทุกโดยกำหนดให้เดินทางผ่านทางแคบหรือทางแยกจุดตัดต่างๆ น้อยที่สุด พร้อมจัดเตรียมเจ้าหน้าที่อำนวยความสะดวก	-	-
5) กำหนดมาตรการในการเดินรถช่วงก่อสร้างให้กลับรถในจุดที่แนะนำเท่านั้น และควรมีเจ้าหน้าที่ควบคุมในช่วงการจราจรหนาแน่น	-	- โครงการกำชับให้บริษัทรับเหมาต้องทำการประสานกับรถบรรทุกวัสดุ อุปกรณ์ก่อสร้างในการเดินรถโดยให้ปฏิบัติตามกฎหมายกำหนดอย่างเคร่งครัด พร้อมจัดเตรียมเจ้าหน้าที่อำนวยความสะดวก	-	-

ตารางที่ 2.2-1 (ต่อ) ผลการปฏิบัติตามมาตรการป้องกันและแก้ไขผลกระทบสิ่งแวดล้อม (ระยะก่อสร้าง) โครงการ The Origin Sukhumvit-Sailuut Station (ดิ ออริจิ้น สุขุมวิท-สายลวด สเตชัน) ของบริษัท ออริจิ้น สุขุมวิท สายลวด จำกัด ระหว่างเดือนมกราคม-มิถุนายน 2565

มาตรการป้องกันและแก้ไขผลกระทบสิ่งแวดล้อม	สถานที่ดำเนินการ	ผลการปฏิบัติตามมาตรการ	ปัญหา อุปสรรค ที่ไม่สามารถปฏิบัติ ตามมาตรการและ แนวทางแก้ไข	หลักฐานและ เอกสารประกอบ
3. คุณค่าการใช้ประโยชน์ของมนุษย์ (ต่อ) 3.7 การจราจร (ต่อ) 6) ห้ามจอดรถเพื่อรอขนส่งดิน ขนส่งวัสดุ ก่อสร้าง หรือรับ-ส่งคนงานบนถนนสายลวด และถนน สาธารณะอื่นๆ บริเวณใกล้เคียงโครงการ	-	- โครงการกำหนดให้รถขนส่งดินหรือขนส่ง วัสดุก่อสร้างเข้าจอดภายในพื้นที่โครงการ โดยห้ามจอดรถบนถนนสายลวด และถนน สาธารณะอื่นๆ บริเวณใกล้เคียงโครงการ อย่างเด็ดขาด	-	-
7) ในช่วงเวลาที่ขนส่งวัสดุอุปกรณ์ในตอน กลางคืนโครงการจะกำหนดให้รถบรรทุกขนเข้ามาจอด ไว้ในพื้นที่โครงการเท่านั้น ไม่ให้ขนถ่ายลงจากรถ เพื่อ ไม่ให้เกิดผลกระทบด้านเสียงดังรบกวนต่อพื้นที่ข้างเคียง และไม่ให้รถบรรทุกจอดขนถ่ายวัสดุบนถนนสายลวดด้วย	-	- กรณีมีการขนส่งวัสดุอุปกรณ์ในช่วงกลางคืน ซึ่งเป็นเครื่องจักรขนาดใหญ่ โครงการให้เข้า จอดภายในพื้นที่โครงการเท่านั้น โดยห้าม จอดรถบนถนนสายลวดอย่างเด็ดขาด	-	-
8) จัดพื้นที่สำหรับจอดรถบรรทุกไว้ภายในพื้นที่ โครงการให้เพียงพอ เพื่อเป็นที่จอดรถสำหรับรถขนส่ง วัสดุก่อสร้างรถคอนกรีต และรถรับ-ส่งคนงานก่อสร้าง เพื่อไม่ให้จอดเป็นแถวคอยบนถนนสายลวดและถนน สาธารณะอื่นๆ	-	- โครงการกำหนดให้รถขนส่งดินหรือขนส่ง วัสดุก่อสร้างเข้าจอดภายในพื้นที่โครงการ โดยห้ามจอดรถบนถนนสายลวด และถนน สาธารณะอื่นๆ บริเวณใกล้เคียงโครงการ อย่างเด็ดขาด	-	-

ตารางที่ 2.2-1 (ต่อ) ผลการปฏิบัติตามมาตรการป้องกันและแก้ไขผลกระทบสิ่งแวดล้อม (ระยะก่อสร้าง) โครงการ The Origin Sukhumvit-Sailuut Station (ดิ ออริจิ้น สุขุมวิท-สายลวด สเตชัน) ของบริษัท ออริจิ้น สุขุมวิท สายลวด จำกัด ระหว่างเดือนมกราคม-มิถุนายน 2565

มาตรการป้องกันและแก้ไขผลกระทบสิ่งแวดล้อม	สถานที่ดำเนินการ	ผลการปฏิบัติตามมาตรการ	ปัญหา อุปสรรค ที่ไม่สามารถปฏิบัติ ตามมาตรการและ แนวทางแก้ไข	หลักฐานและ เอกสารประกอบ
3. คุณค่าการใช้ประโยชน์ของมนุษย์ (ต่อ) 3.7 การจราจร (ต่อ) 9) จัดการติดตั้งเครื่องหมายและสัญญาณจราจรตามรูปแบบและแนวทางการติดตั้งเครื่องหมายและสัญญาณสำหรับการก่อสร้างโครงการฯ และสัญญาณไฟเตือน ไฟกระพริบ และป้ายการจราจรชั่วคราว บริเวณทางเข้า-ออกโครงการให้สามารถมองเห็นได้อย่างชัดเจนทั้งในเวลากลางวันและกลางคืน	-	- โครงการติดตั้งเครื่องหมายและสัญญาณจราจรสำหรับการก่อสร้างโครงการฯ และสัญญาณไฟเตือน ไฟกระพริบ และป้ายการจราจรชั่วคราว บริเวณทางเข้า-ออกโครงการสามารถมองเห็นได้อย่างชัดเจนทั้งในเวลากลางวันและกลางคืน	-	- รูปที่ 39 เครื่องหมายและสัญญาณจราจรหน้าโครงการ
10) จัดทำป้ายชื่อโครงการ และลูกศรแสดงทิศทางการเข้า-ออกโครงการ ให้สามารถมองเห็นได้อย่างชัดเจนในระยะที่สามารถชะลอเพื่อเลี้ยวรถเข้าสู่พื้นที่โครงการได้อย่างปลอดภัย	-	- โครงการจัดให้มีป้ายชื่อโครงการแสดงทางเข้า-ออกพื้นที่โครงการที่สามารถมองเห็นได้ง่ายและชัดเจนเพื่อลดโอกาสที่อาจจะเกิดอุบัติเหตุจากการเข้า-ออกของรถโครงการ	-	- รูปที่ 6 ป้ายรายละเอียดโครงการ

ตารางที่ 2.2-1 (ต่อ) ผลการปฏิบัติตามมาตรการป้องกันและแก้ไขผลกระทบสิ่งแวดล้อม (ระยะก่อสร้าง) โครงการ The Origin Sukhumvit-Sailuat Station (ดิ ออริจิ้น สุขุมวิท-สายลวด สเตชั่น) ของบริษัท ออริจิ้น สุขุมวิท สายลวด จำกัด ระหว่างเดือนมกราคม-มิถุนายน 2565

มาตรการป้องกันและแก้ไขผลกระทบสิ่งแวดล้อม	สถานที่ดำเนินการ	ผลการปฏิบัติตามมาตรการ	ปัญหา อุปสรรค ที่ไม่สามารถปฏิบัติ ตามมาตรการและ แนวทางแก้ไข	หลักฐานและ เอกสารประกอบ
3. คุณค่าการใช้ประโยชน์ของมนุษย์ (ต่อ) 3.7 การจราจร (ต่อ) 11) จัดการติดตั้งป้ายแจ้งการก่อสร้างโครงการโดยมีรายละเอียดของ ชื่อ เบอร์โทรศัพท์ของผู้รับผิดชอบในการควบคุมการก่อสร้าง เจ้าของโครงการ และเจ้าหน้าที่เทศบาลนครสมุทรปราการ และติดตารางสรุปมาตรการป้องกันและแก้ไขผลกระทบสิ่งแวดล้อม และมาตรการติดตามตรวจสอบผลกระทบสิ่งแวดล้อมให้เห็นอย่างชัดเจน	-	- โครงการดำเนินการติดป้ายประชาสัมพันธ์โครงการบริเวณด้านหน้าของโครงการเพื่อแสดงรายละเอียดข้อมูลการก่อสร้างของโครงการไว้อย่างชัดเจนให้ประชาชนที่อยู่ใกล้เคียงได้รับทราบ พร้อมทั้งติดตารางมาตรการป้องกันและแก้ไขผลกระทบสิ่งแวดล้อม และมาตรการติดตามตรวจสอบผลกระทบสิ่งแวดล้อมให้เห็นอย่างชัดเจน	-	- รูปที่ 6 ป้ายรายละเอียดโครงการ
12) จัดการให้ใช้ผ้าคลุมที่มิดชิด สำหรับรถบรรทุกดิน หิน ทราย เพื่อป้องกันไม่ให้ฝุ่นปลิวออกมาจากรถบรรทุกได้	-	- โครงการกำกับดูแลให้รถบรรทุกขนส่งวัสดุก่อสร้างทุกคันปิดคลุมผ้าใบอย่างมิดชิดเพื่อป้องกันการตกหล่นของเศษวัสดุก่อสร้างบนถนนสาธารณะ	-	- รูปที่ 32 การปิดคลุมผ้าใบรถบรรทุก

ตารางที่ 2.2-1 (ต่อ) ผลการปฏิบัติตามมาตรการป้องกันและแก้ไขผลกระทบสิ่งแวดล้อม (ระยะก่อสร้าง) โครงการ The Origin Sukhumvit-Sailuut Station (ดิ ออริจิ้น สุขุมวิท-สายลวด สเตชัน) ของบริษัท ออริจิ้น สุขุมวิท สายลวด จำกัด ระหว่างเดือนมกราคม-มิถุนายน 2565

มาตรการป้องกันและแก้ไขผลกระทบสิ่งแวดล้อม	สถานที่ดำเนินการ	ผลการปฏิบัติตามมาตรการ	ปัญหา อุปสรรค ที่ไม่สามารถปฏิบัติตามมาตรการและ แนวทางแก้ไข	หลักฐานและ เอกสารประกอบ
3. คุณค่าการใช้ประโยชน์ของมนุษย์ (ต่อ) 3.7 การจราจร (ต่อ) 13) ควบคุมน้ำหนักรถบรรทุกทุกตามพิกัด และ กำชับให้ผู้ขับรถบรรทุกปฏิบัติตามพระราชบัญญัติ การจราจรทางบกและให้ขับรถด้วยความระมัดระวังเป็น พิเศษ	-	- โครงการกำกับดูแลให้รถบรรทุกน้ำหนักตาม ข้อกำหนดของกฎหมายจราจรทางบก รวมทั้ง ดำเนินการจัดอบรมผู้ขับขี่รถบรรทุกเกี่ยวกับ ความปลอดภัยในการขับขี่และการปฏิบัติตาม กฎหมาย	-	-
14) ตรวจสอบสภาพยานพาหนะ และเครื่องจักร ต่าง ๆ ของบริษัทที่นำมาใช้ในงานก่อสร้างให้มีสภาพดี อยู่เสมอเพื่อป้องกันมิให้ยานพาหนะหรือเครื่องจักร เหล่านั้นเกิดการชำรุดบกพร่องขณะใช้งาน	-	- โครงการกำหนดให้ผู้รับเหมาทำการตรวจสอบ เครื่องยนต์ของรถที่ใช้ในการขนส่งให้อยู่ในสภาพ ดีอยู่เสมอเพื่อป้องกันและลดการเกิดมลพิษ	-	-
15) ควบคุมดูแลให้ผู้ขับขี่ยานพาหนะ เครื่องจักร ต่าง ๆ ของผู้รับจ้างที่เข้ามาในพื้นที่ก่อสร้างขับขี่ด้วย ความระมัดระวังและถูกต้องตามกฎหมายจราจรเพื่อป้องกัน การเกิดอุบัติเหตุ	-	- โครงการควบคุมดูแลให้ผู้ขับขี่ยานพาหนะ เครื่องจักรต่าง ๆ ของผู้รับจ้างที่เข้ามาในพื้นที่ ก่อสร้างขับขี่ด้วยความระมัดระวังและถูกต้อง ตามกฎหมายจราจร โดยดำเนินการจัดอบรมผู้ขับขี่ รถบรรทุกเกี่ยวกับความปลอดภัยในการขับขี่ และการปฏิบัติตามกฎหมาย	-	- รูปที่ 33 การอบรม คนงานด้าน ความ ปลอดภัย

ตารางที่ 2.2-1 (ต่อ) ผลการปฏิบัติตามมาตรการป้องกันและแก้ไขผลกระทบสิ่งแวดล้อม (ระยะก่อสร้าง) โครงการ The Origin Sukhumvit-Sailuut Station (ดิ ออร์จิ้น สุขุมวิท-สายลวด สเตชัน) ของบริษัท ออร์จิ้น สุขุมวิท สายลวด จำกัด ระหว่างเดือนมกราคม-มิถุนายน 2565

มาตรการป้องกันและแก้ไขผลกระทบสิ่งแวดล้อม	สถานที่ดำเนินการ	ผลการปฏิบัติตามมาตรการ	ปัญหา อุปสรรค ที่ไม่สามารถปฏิบัติ ตามมาตรการและ แนวทางแก้ไข	หลักฐานและ เอกสารประกอบ
3. คุณค่าการใช้ประโยชน์ของมนุษย์ (ต่อ) 3.7 การจราจร (ต่อ) 16) โครงการต้องคอยตรวจสอบสภาพผิวถนน หากเกิดการชำรุดหรือพังระหว่างก่อสร้างเนื่องจากการสัญจรของรถบรรทุกขนาดใหญ่ ต้องดำเนินการปรับปรุงให้กลับมาใช้งานได้ตามเดิม	-	- โครงการมีคณงานรับผิดชอบทำความสะอาด และตรวจสอบสภาพผิวถนนหากเกิดการชำรุดเนื่องจากการสัญจรของรถบรรทุกจากโครงการ จะดำเนินการปรับปรุงให้กลับมาใช้งานได้ตามเดิม โดยในช่วงเดือนมกราคม-มิถุนายน 2565 ไม่พบกรณีสภาพผิวถนนชำรุด	-	- รูปที่ 18 พนักงานทำความสะอาด

ตารางที่ 2.2-1 (ต่อ) ผลการปฏิบัติตามมาตรการป้องกันและแก้ไขผลกระทบสิ่งแวดล้อม (ระยะก่อสร้าง) โครงการ The Origin Sukhumvit-Sailuut Station (ดิ ออร์จิน สุขุมวิท-สายลวด สเตชัน) ของบริษัท ออร์จิน สุขุมวิท สายลวด จำกัด ระหว่างเดือนมกราคม-มิถุนายน 2565

มาตรการป้องกันและแก้ไขผลกระทบสิ่งแวดล้อม	สถานที่ดำเนินการ	ผลการปฏิบัติตามมาตรการ	ปัญหา อุปสรรค ที่ไม่สามารถปฏิบัติ ตามมาตรการและ แนวทางแก้ไข	หลักฐานและ เอกสารประกอบ
4. คุณค่าคุณภาพชีวิต 4.1 ผลกระทบทางสังคม 1) จัดให้มีเจ้าหน้าที่รักษาความปลอดภัยภายในพื้นที่ก่อสร้างโครงการ ตลอด 24 ชั่วโมง	-	- โครงการมีเจ้าหน้าที่รักษาความปลอดภัย (รปภ.) ภายในพื้นที่ก่อสร้างโครงการ ตลอด 24 ชั่วโมง	-	- รูปที่ 38 เจ้าหน้าที่รักษาความปลอดภัยประจำโครงการ
2) จัดให้มีกล้องวงจรปิด (CCTV) ทั่วบริเวณโดยรอบพื้นที่ก่อสร้างโครงการ พร้อมทั้งมีห้องควบคุมกล้องวงจรปิดดังกล่าว เพื่อใช้ในการตรวจสอบความเรียบร้อยและความปลอดภัยภายในโครงการ	-	- โครงการดำเนินการติดตั้งกล้องวงจรปิด (CCTV) รวมจำนวน 14 ตัว บริเวณโดยรอบพื้นที่ก่อสร้างโครงการ	-	- รูปที่ 41 กล้องวงจรปิด (CCTV)
3) ไม่อนุญาตให้คนงานพักในพื้นที่โครงการเด็ดขาด	-	- โครงการจัดเตรียมบ้านพักสำหรับคนงานก่อสร้างซึ่งอยู่นอกพื้นที่ก่อสร้าง โดยโครงการไม่อนุญาตให้คนงานพักในพื้นที่โครงการเด็ดขาด	-	- รูปที่ 42 บ้านพักสำหรับคนงาน

ตารางที่ 2.2-1 (ต่อ) ผลการปฏิบัติตามมาตรการป้องกันและแก้ไขผลกระทบสิ่งแวดล้อม (ระยะก่อสร้าง) โครงการ The Origin Sukhumvit-Sailuut Station (ดิ ออริจิ้น สุขุมวิท-สายลวด สเตชัน) ของบริษัท ออริจิ้น สุขุมวิท สายลวด จำกัด ระหว่างเดือนมกราคม-มิถุนายน 2565

มาตรการป้องกันและแก้ไขผลกระทบสิ่งแวดล้อม	สถานที่ดำเนินการ	ผลการปฏิบัติตามมาตรการ	ปัญหา อุปสรรคที่ไม่สามารถปฏิบัติตามมาตรการและแนวทางแก้ไข	หลักฐานและเอกสารประกอบ
4.1 ผลกระทบทางสังคม (ต่อ) 4) คัดกรองและตรวจสอบสุขภาพคนงาน ไม่อนุญาตให้คนงานออกนอกพื้นที่ก่อสร้างก่อนได้รับอนุญาต	-	- โครงการกำหนดให้คนงานต้องทำการตรวจสุขภาพก่อนเข้าทำงาน และไม่อนุญาตให้คนงานออกนอกพื้นที่ก่อสร้างก่อนได้รับอนุญาต	-	- ภาคผนว 17ข
5) กรณีคนงานก่อสร้างก่อความเสียหายต่อผู้อยู่อาศัยข้างเคียง โครงการต้องรับผิดชอบการกระทำที่เกิดขึ้นทั้งหมดของคนงาน และชดเชยค่าเสียหายไม่เพิกเฉย	-	- ในช่วงเดือนมกราคม-มิถุนายน 2565 ไม่พบกรณีคนงานก่อสร้างก่อความเสียหายต่อผู้อยู่อาศัยข้างเคียง	-	-
6) จัดให้มีบริษัทควบคุมงานก่อสร้าง ควบคุมผู้รับเหมาและคนงาน ตลอดจนผู้เกี่ยวข้องให้ปฏิบัติตามมาตรการที่ระบุไว้ในรายงานการประเมินผลกระทบสิ่งแวดล้อมที่ได้รับการเห็นชอบอย่างเคร่งครัด	-	- โครงการว่าจ้าง บริษัท เจ แอนด์ เค กรุ๊ป เอ็นจิเนียริ่ง จำกัด ตลอดจนควบคุมงานก่อสร้างซึ่งควบคุมผู้รับเหมาให้ปฏิบัติตามมาตรการที่ระบุไว้ในรายงานการประเมินผลกระทบสิ่งแวดล้อมอย่างเคร่งครัด	-	- ภาคผนว 7ข

ตารางที่ 2.2-1 (ต่อ) ผลการปฏิบัติตามมาตรการป้องกันและแก้ไขผลกระทบสิ่งแวดล้อม (ระยะก่อสร้าง) โครงการ The Origin Sukhumvit-Sailuut Station (ดิ ออริจิ้น สุขุมวิท-สายลวด สเตชัน) ของบริษัท ออริจิ้น สุขุมวิท สายลวด จำกัด ระหว่างเดือนมกราคม-มิถุนายน 2565

มาตรการป้องกันและแก้ไขผลกระทบสิ่งแวดล้อม	สถานที่ดำเนินการ	ผลการปฏิบัติตามมาตรการ	ปัญหา อุปสรรค ที่ไม่สามารถปฏิบัติ ตามมาตรการและ แนวทางแก้ไข	หลักฐานและ เอกสารประกอบ
4.2 ผลกระทบด้านสุขภาพ 1) ผลกระทบต่อคนงานก่อสร้าง 1) จัดให้มีเจ้าหน้าที่รักษาความปลอดภัยในพื้นที่ ก่อสร้างโครงการตลอด 24 ชั่วโมง	-	- โครงการมีเจ้าหน้าที่รักษาความปลอดภัย (รปภ.) ภายใน พื้นที่ก่อสร้างโครงการ ตลอด 24 ชั่วโมง	-	- รูปที่ 38 เจ้าหน้าที่ รักษาความปลอดภัย ประจำโครงการ
2) จัดให้มีกล้องวงจรปิด (CCTV) ทั่วบริเวณ โดยรอบพื้นที่ก่อสร้างโครงการ พร้อมทั้งมีห้องควบคุม กล้องวงจรปิดดังกล่าว เพื่อใช้ในการตรวจสอบความ เรียบร้อยและความปลอดภัยในโครงการ	-	- โครงการดำเนินการติดตั้งกล้องวงจรปิด (CCTV) รวมจำนวน 14 ตัว บริเวณโดยรอบพื้นที่ก่อสร้างโครงการ	-	- รูปที่ 41 กล้องวงจร ปิด (CCTV)
3) ไม่อนุญาตให้คนงานพักในพื้นที่โครงการ เด็ดขาด	-	- โครงการจัดเตรียมบ้านพักสำหรับคนงานก่อสร้างซึ่งอยู่นอก พื้นที่ก่อสร้าง โดยโครงการไม่อนุญาตให้คนงานพักในพื้นที่ โครงการเด็ดขาด	-	- รูปที่ 42 บ้านพัก สำหรับคนงาน
4) คัดกรองและตรวจสุขภาพคนงาน ไม่อนุญาต ให้คนงานออกนอกพื้นที่ก่อสร้างก่อนได้รับอนุญาต	-	- โครงการกำหนดให้คนงานต้องทำการตรวจสุขภาพก่อนเข้า ทำงาน และไม่อนุญาตให้คนงานออกนอกพื้นที่ก่อสร้างก่อน ได้รับอนุญาต ทั้งนี้ในช่วงเดือนมกราคม-มิถุนายน 2565 เป็นช่วงที่มีการระบาดของโรคโควิด-19 โครงการจึงให้ คนงานทำการตรวจหาเชื้อโควิด-19 เพื่อเฝ้าระวังผลกระทบ ต่อสุขภาพของคนงานในพื้นที่ตลอดจนประชาชนใกล้เคียง	-	- ภาคผนวก 17ข

ตารางที่ 2.2-1 (ต่อ) ผลการปฏิบัติตามมาตรการป้องกันและแก้ไขผลกระทบสิ่งแวดล้อม (ระยะก่อสร้าง) โครงการ The Origin Sukhumvit-Sailuut Station (ดิ ออร์จิน สุขุมวิท-สายลวด สเตชั่น) ของบริษัท ออร์จิน สุขุมวิท สายลวด จำกัด ระหว่างเดือนมกราคม-มิถุนายน 2565

มาตรการป้องกันและแก้ไขผลกระทบสิ่งแวดล้อม	สถานที่ดำเนินการ	ผลการปฏิบัติตามมาตรการ	ปัญหา อุปสรรค ที่ไม่สามารถปฏิบัติ ตามมาตรการและ แนวทางแก้ไข	หลักฐานและ เอกสารประกอบ
4.2 ผลกระทบด้านสุขภาพ (ต่อ) 1) ผลกระทบต่อคนงานก่อสร้าง (ต่อ) 5) กรณีคนงานก่อสร้างก่อความเสียหายต่อผู้อยู่อาศัยข้างเคียง โครงการต้องรับผิดชอบการกระทำที่เกิดขึ้นทั้งหมดของคนงาน และชดเชยค่าเสียหายไม่เพิกเฉย	-	- ในช่วงเดือนมกราคม-มิถุนายน 2565 ไม่พบกรณีคนงานก่อสร้างก่อความเสียหายต่อผู้อยู่อาศัยข้างเคียง	-	-
6) จัดให้มีบริษัทควบคุมงานก่อสร้าง ควบคุมผู้รับเหมาและคนงาน ตลอดจนผู้เกี่ยวข้องให้ปฏิบัติตามมาตรการที่ระบุไว้ในรายงานการประเมินผลกระทบสิ่งแวดล้อมที่ได้รับการเห็นชอบอย่างเคร่งครัด	-	- โครงการว่าจ้าง บริษัท เจ แอนด์ เค กรุ๊ป เอ็นจิเนียริ่ง จำกัด ตลอดจนควบคุมงานก่อสร้าง ซึ่งควบคุมผู้รับเหมาให้ปฏิบัติตามมาตรการที่ระบุไว้ในรายงานการประเมินผลกระทบสิ่งแวดล้อมอย่างเคร่งครัด	-	- ภาคผนวก 7ข

ตารางที่ 2.2-1 (ต่อ) ผลการปฏิบัติตามมาตรการป้องกันและแก้ไขผลกระทบสิ่งแวดล้อม (ระยะก่อสร้าง) โครงการ The Origin Sukhumvit-Sailuat Station (ดิ ออริจิ้น สุขุมวิท-สายลวด สเตชัน) ของบริษัท ออริจิ้น สุขุมวิท สายลวด จำกัด ระหว่างเดือนมกราคม-มิถุนายน 2565

มาตรการป้องกันและแก้ไขผลกระทบสิ่งแวดล้อม	สถานที่ดำเนินการ	ผลการปฏิบัติตามมาตรการ	ปัญหา อุปสรรค ที่ไม่สามารถปฏิบัติ ตามมาตรการและ แนวทางแก้ไข	หลักฐานและ เอกสารประกอบ
4.2 ผลกระทบด้านสุขภาพ (ต่อ) 1.1) ผลกระทบที่ก่อให้เกิดโรค 1) กำหนดให้คนงานก่อสร้างที่ต้องทำงานในบริเวณที่มีฝุ่นมาก เช่น บริเวณพื้นที่ที่มีการเปิดหน้าดิน การผสมคอนกรีตที่มีการผสมปูนซีเมนต์ ฯลฯ จะต้องใส่หน้ากากที่สามารถป้องกันฝุ่นที่มีขนาด 0.3 ไมครอนขึ้นไป ตลอดช่วงเวลาที่ทำงาน เพื่อป้องกันฝุ่นละอองเข้าสู่ระบบทางเดินหายใจ	-	- โครงการกำหนดให้คนงานก่อสร้างต้องสวมใส่อุปกรณ์ป้องกันอันตรายส่วนบุคคล (PPE) ตามความเหมาะสมของงาน	-	- รูปที่ 43 การสวมใส่อุปกรณ์ป้องกันอันตรายส่วนบุคคล (PPE)
2) โครงการจะต้องกำหนดมาตรการสำหรับลดผลกระทบด้านเสียงที่คนงานจะได้รับ ให้สอดคล้องกับมาตรฐานเสียงของกฎกระทรวง เรื่องกำหนดมาตรฐานในการบริหาร จัดการ และดำเนินการด้านความปลอดภัย อาชีวอนามัย และสภาพแวดล้อมในการทำงานเกี่ยวกับความร้อน แสงสว่าง และเสียง พ.ศ. 2559 และตามประกาศกรมสวัสดิการและคุ้มครองแรงงาน เรื่องมาตรฐานระดับเสียงที่ยอมให้ลูกจ้างได้รับเฉลี่ยตลอดระยะเวลาการทำงานในแต่ละวัน ประกาศในราชกิจจานุเบกษา เดือนมกราคม พ.ศ. 2561	-	- โครงการกำหนดให้คนงานก่อสร้างต้องสวมใส่อุปกรณ์ป้องกันอันตรายส่วนบุคคล (PPE) ตามความเหมาะสมของงาน	-	- รูปที่ 43 การสวมใส่อุปกรณ์ป้องกันอันตรายส่วนบุคคล (PPE)

ตารางที่ 2.2-1 (ต่อ) ผลการปฏิบัติตามมาตรการป้องกันและแก้ไขผลกระทบสิ่งแวดล้อม (ระยะก่อสร้าง) โครงการ The Origin Sukhumvit-Sailuut Station (ดิ ออริจิ้น สุขุมวิท-สายลวด สเตชั่น) ของบริษัท ออริจิ้น สุขุมวิท สายลวด จำกัด ระหว่างเดือนมกราคม-มิถุนายน 2565

มาตรการป้องกันและแก้ไขผลกระทบสิ่งแวดล้อม	สถานที่ดำเนินการ	ผลการปฏิบัติตามมาตรการ	ปัญหา อุปสรรค ที่ไม่สามารถปฏิบัติ ตามมาตรการและ แนวทางแก้ไข	หลักฐานและ เอกสารประกอบ
มาตรการป้องกันและควบคุมที่ตัวบุคคล - กำหนดชั่วโมงการทำงานของพนักงาน ที่ต้องทำงานกับเครื่องจักรที่อาจได้รับความสั่นสะเทือน อันอาจเป็นอันตรายโดยกำหนดเวลาการทำงานปกติไม่เกิน 7 ชั่วโมง	-	- คนงานที่ทำงานกับเครื่องจักรที่มีความสั่นสะเทือน เจ้าหน้าที่ความปลอดภัยของโครงการกำหนดเวลาการทำงานไม่เกิน 7 ชั่วโมง เพื่อป้องกันและลดผลกระทบต่อสุขภาพคนงาน	-	-
- ใช้อุปกรณ์ป้องกันส่วนบุคคล	-	- โครงการกำหนดให้คนงานก่อสร้างต้องสวมใส่อุปกรณ์ป้องกันอันตรายส่วนบุคคล (PPE) ตามความเหมาะสมของงาน	-	- รูปที่ 43 การสวมใส่อุปกรณ์ป้องกันอันตรายส่วนบุคคล (PPE)
- ตรวจสอบการทำงานของพนักงานที่ใช้เครื่องมือเครื่องจักรที่มีความสั่นสะเทือนอย่างใกล้ชิด	-	- โครงการมีการตรวจสอบการทำงานของพนักงานที่ใช้เครื่องมือเครื่องจักรที่มีความสั่นสะเทือนอย่างใกล้ชิด	-	- รูปที่ 44 การตรวจสอบเครื่องมือเครื่องจักร - ภาคผนวก 5ข

ตารางที่ 2.2-1 (ต่อ) ผลการปฏิบัติตามมาตรการป้องกันและแก้ไขผลกระทบสิ่งแวดล้อม (ระยะก่อสร้าง) โครงการ The Origin Sukhumvit-Sailuut Station (ดิ ออร์จิน สุขุมวิท-สายลวด สเตชัน) ของบริษัท ออร์จิน สุขุมวิท สายลวด จำกัด ระหว่างเดือนมกราคม-มิถุนายน 2565

มาตรการป้องกันและแก้ไขผลกระทบสิ่งแวดล้อม	สถานที่ดำเนินการ	ผลการปฏิบัติตามมาตรการ	ปัญหา อุปสรรค ที่ไม่สามารถปฏิบัติ ตามมาตรการและ แนวทางแก้ไข	หลักฐานและ เอกสารประกอบ
4. คุณค่าคุณภาพชีวิต (ต่อ) 1.2) ผลกระทบด้านอุบัติเหตุต่อคนงาน (1) โครงการต้องดำเนินการตามข้อกำหนดของพระราชบัญญัติความปลอดภัย อาชีวอนามัยและสภาพแวดล้อมในการทำงาน พ.ศ. 2559 และกฎหมายอื่นๆ ที่เกี่ยวข้อง ซึ่งมีข้อกำหนดต่างๆ ตามกฎหมายที่นายจ้างและลูกจ้างจะต้องปฏิบัติในการทำงาน	-	- โครงการดำเนินการตามข้อกำหนดของพระราชบัญญัติความปลอดภัย อาชีวอนามัยและสภาพแวดล้อมในการทำงาน พ.ศ. 2559 และกฎหมายอื่นๆ ที่เกี่ยวข้องอย่างเคร่งครัด	-	-
(2) จัดให้มีเจ้าหน้าที่ความปลอดภัย (จป.) ที่ได้รับอนุญาตประจำอยู่ในพื้นที่ก่อสร้าง และกำชับให้ปฏิบัติตามมาตรการอย่างเคร่งครัด	-	- โครงการมีเจ้าหน้าที่ความปลอดภัย (จป.) ที่ได้รับอนุญาตประจำอยู่ในพื้นที่ก่อสร้าง และดูแลกำชับให้คนงานปฏิบัติตามมาตรการอย่างเคร่งครัด	-	- ภาคผนวก 15ข
(3) จัดให้มีการอบรมให้ความรู้ในการทำงานแก่เจ้าหน้าที่และคนงาน ทำางการทำงานที่เหมาะสม ลักษณะ การจับอุปกรณ์ที่เหมาะสมในการทำงาน และกำหนดช่วงเวลาในการทำงาน เป็นต้น	-	- โครงการมีการอบรมให้ความรู้ในการทำงานแก่คนงานก่อสร้างตามความเหมาะสมในการทำงาน	-	- รูปที่ 33 การอบรมคนงานด้านความปลอดภัย - ภาคผนวก 18ข

ตารางที่ 2.2-1 (ต่อ) ผลการปฏิบัติตามมาตรการป้องกันและแก้ไขผลกระทบสิ่งแวดล้อม (ระยะก่อสร้าง) โครงการ The Origin Sukhumvit-Sailuut Station (ดิ ออริจิ้น สุขุมวิท-สายลวด สเตชัน) ของบริษัท ออริจิ้น สุขุมวิท สายลวด จำกัด ระหว่างเดือนมกราคม-มิถุนายน 2565

มาตรการป้องกันและแก้ไขผลกระทบสิ่งแวดล้อม	สถานที่ดำเนินการ	ผลการปฏิบัติตามมาตรการ	ปัญหา อุปสรรคที่ไม่สามารถปฏิบัติตามมาตรการและแนวทางแก้ไข	หลักฐานและเอกสารประกอบ
4. คุณค่าคุณภาพชีวิต (ต่อ) 2) ผลกระทบต่อผู้พักอาศัยข้างเคียง (1) จัดให้มีเจ้าหน้าที่คอยควบคุมดูแลคนงานก่อสร้างไม่ให้ก่อความเดือดร้อนต่อผู้ที่อยู่ใกล้เคียง	-	- ในช่วงเดือนมกราคม-มิถุนายน 2565 ไม่พบกรณีคนงานก่อสร้างก่อความเสียหายต่อผู้อยู่อาศัยข้างเคียง	-	
(2) จัดให้มีเจ้าหน้าที่เข้าพบผู้พักอาศัยที่อยู่ข้างเคียงพื้นที่ก่อสร้าง เพื่อสร้างความสัมพันธ์ที่ดี และรับทราบปัญหาจากผู้ที่อยู่ข้างเคียง	-	- โครงการดำเนินการเข้าพบปะผู้พักอาศัยข้างเคียงและตัวแทนของพื้นที่ชุมชนเฟื่องฟ้า เป็นประจำทุกวัน พร้อมทั้งมีการติดตั้งกล่องรับเรื่องร้องเรียนบริเวณหน้าโครงการ โดยในระหว่างเดือนมกราคม-มิถุนายน 2565 ซึ่งเป็นช่วงที่มีกิจกรรมก่อสร้างโครงการได้รับแจ้งข้อร้องเรียนจากการดำเนินงานของโครงการในช่วงเดือนมกราคม-มิถุนายน 2565 เกี่ยวกับเสียงดังช่วงทำงานล่วงเวลาซึ่งโครงการได้มีการหยุดกิจกรรมการทำงานในช่วงเวลาดังกล่าวทันทีและมีการติดตามผลกระทบกับทางชุมชนรอบพื้นที่โครงการเป็นประจำ	-	- รูปที่ 7 กล่องรับเรื่องร้องเรียน - รูปที่ 8 การเข้าพบตัวแทนชุมชน - ภาคผนวก 2ข - ภาคผนวก 3ข

ตารางที่ 2.2-1 (ต่อ) ผลการปฏิบัติตามมาตรการป้องกันและแก้ไขผลกระทบสิ่งแวดล้อม (ระยะก่อสร้าง) โครงการ The Origin Sukhumvit-Sailuut Station (ดิ ออริจิ้น สุขุมวิท-สายลวด สเตชัน) ของบริษัท ออริจิ้น สุขุมวิท สายลวด จำกัด ระหว่างเดือนมกราคม-มิถุนายน 2565

มาตรการป้องกันและแก้ไขผลกระทบสิ่งแวดล้อม	สถานที่ดำเนินการ	ผลการปฏิบัติตามมาตรการ	ปัญหา อุปสรรคที่ไม่สามารถปฏิบัติตามมาตรการและแนวทางแก้ไข	หลักฐานและเอกสารประกอบ
4. คุณค่าคุณภาพชีวิต (ต่อ) 1) ผลกระทบต่อผู้พักอาศัยข้างเคียง (3) ทำ Chain Link ยื่นจากอาคารขณะทำโครงสร้างเพื่อกันเศษวัสดุร่วงหล่น และย้ายตามไปทุก 2-3 ชั้น	-	- ในช่วงเดือนมกราคม-มิถุนายน 2565 โครงการจัดให้มี Chain Link ยื่นออกจากอาคารตามมาตรการกำหนด	-	- รูปที่ 45 Chain Link ยื่นออกจากอาคาร
(4) จัดให้มีการประกันภัยความรับผิดชอบตามกฎหมายต่อชีวิตร่างกาย และทรัพย์สินของบุคคลภายนอก โดยแสดงสำเนาตารางกรมธรรม์ประกันภัยไว้ในบริเวณพื้นที่ก่อสร้าง และจัดให้มีวงเงินชดเชยเบื้องต้น เพื่อแก้ไขผลกระทบกรณีผู้ได้รับผลกระทบจากการก่อสร้างพื้นที่ในระหว่างประสานบริษัทประกัน	-	- โครงการดำเนินการจัดทำประกันภัยความรับผิดชอบตามกฎหมายต่อชีวิต ร่างกาย และทรัพย์สินของบุคคลภายนอก โดยแสดงสำเนาตารางกรมธรรม์ประกันภัยไว้ในบริเวณด้านหน้าโครงการ	-	- รูปที่ 21 การติดป้ายกรมธรรม์ประกันภัยด้านหน้าโครงการ - ภาคผนวก 9ข

ตารางที่ 2.2-1 (ต่อ) ผลการปฏิบัติตามมาตรการป้องกันและแก้ไขผลกระทบสิ่งแวดล้อม (ระยะก่อสร้าง) โครงการ The Origin Sukhumvit-Sailuat Station (ดิ ออริจิ้น สุขุมวิท-สายลวด สเตชั่น) ของบริษัท ออริจิ้น สุขุมวิท สายลวด จำกัด ระหว่างเดือนมกราคม-มิถุนายน 2565

มาตรการป้องกันและแก้ไขผลกระทบสิ่งแวดล้อม	สถานที่ดำเนินการ	ผลการปฏิบัติตามมาตรการ	ปัญหา อุปสรรค ที่ไม่สามารถปฏิบัติ ตามมาตรการและ แนวทางแก้ไข	หลักฐานและ เอกสารประกอบ
4.3 มาตรการรื้อถอนบ้านพักคนงาน และห้องส้วม คนงาน (1) จัดพนักงนกำจัดแมลงสาบ ยุง และแมลงวัน บริเวณบ้านพักคนงาน ห้องน้ำ ห้องส้วม ก่อนและหลัง การรื้อถอนเพื่อป้องกันสัตว์พาหะดังกล่าวที่อาจมีอยู่ใน พื้นที่บ้านพักคนงานออกสู่พื้นที่ข้างเคียง โดยจัดพนัก ภายหลังเมื่อคนงานทั้งหมดย้ายออกแล้ว	-	- ในช่วงเดือนมกราคม-มิถุนายน 2565 โครงการ อยู่ในช่วงก่อสร้างและยังไม่ได้ถึงช่วงรื้อถอนบ้านพัก คนงานและห้องส้วมคนงาน อย่างไรก็ตามโครงการให้มี การจัดพนักงนกำจัดแมลง ยุง และแมลงในบริเวณ บ้านพักคนงานเป็นประจำ	-	- รูปที่ 30 กำจัด สัตว์ที่เป็นพาหะ นำโรค
(2) ใส่ทรายอะเบทในภาชนะที่มีน้ำขังเพื่อ ป้องกันการเพาะตัวของยุง	-	- ในช่วงเดือนมกราคม-มิถุนายน 2565 โครงการ อยู่ในช่วงก่อสร้างและยังไม่ได้ถึงช่วงรื้อถอนบ้านพัก คนงานและห้องส้วมคนงาน อย่างไรก็ตามโครงการ ให้คนงานใส่ทรายอะเบทในภาชนะที่มีน้ำขังเพื่อ ป้องกันการเพาะตัวของยุง	-	-
(3) กำจัดมูลฝอยที่ตกค้างอยู่บริเวณบ้านพัก คนงาน โดยให้เทศบาลนครสมุทรปราการมารับไปกำจัด ให้ถูกต้องตามหลักสุขาภิบาล	-	- ในช่วงเดือนมกราคม-มิถุนายน 2565 โครงการ อยู่ในช่วงก่อสร้างและยังไม่ได้ถึงช่วงรื้อถอนบ้านพัก คนงานและห้องส้วมคนงาน	-	-
(4) สืบสิ่งปฏิกูลในถังบำบัดน้ำเสียสำเร็จรูปโดย ประสานบริษัทเอกชนที่ให้บริการในพื้นที่นำไปกำจัดให้ ถูกต้องตามหลักสุขาภิบาล และฝังกลบถังบำบัดน้ำเสีย สำเร็จรูปในที่	-	- ในช่วงเดือนมกราคม-มิถุนายน 2565 โครงการ อยู่ในช่วงก่อสร้างและยังไม่ได้ถึงช่วงรื้อถอนบ้านพัก คนงานและห้องส้วมคนงาน	-	-

ตารางที่ 2.2-1 (ต่อ) ผลการปฏิบัติตามมาตรการป้องกันและแก้ไขผลกระทบสิ่งแวดล้อม (ระยะก่อสร้าง) โครงการ The Origin Sukhumvit-Sailuut Station (ดิ ออร์จิน สุขุมวิท-สายลวด สเตชัน) ของบริษัท ออร์จิน สุขุมวิท สายลวด จำกัด ระหว่างเดือนมกราคม-มิถุนายน 2565

มาตรการป้องกันและแก้ไขผลกระทบสิ่งแวดล้อม	สถานที่ดำเนินการ	ผลการปฏิบัติตามมาตรการ	ปัญหา อุปสรรค ที่ไม่สามารถปฏิบัติ ตามมาตรการและ แนวทางแก้ไข	หลักฐานและ เอกสารประกอบ
4.4 การต้านทานการเกิดแผ่นดินไหว - ออกแบบโครงสร้างชุดพักอาศัยและอาคารจอดรถยนต์ให้สามารถรองรับแผ่นดินไหว เพื่อให้สอดคล้องกับข้อกำหนดของกฎกระทรวงดังกล่าว โดยในการออกแบบใช้การวิเคราะห์ด้วยวิธีคำนวณแบบพลศาสตร์	-	- โครงการออกแบบโครงสร้างชุดพักอาศัยและอาคารจอดรถยนต์เพื่อให้สามารถรองรับแผ่นดินไหวและสอดคล้องกับข้อกำหนดของกฎกระทรวง โดยในการออกแบบใช้การวิเคราะห์ด้วยวิธีคำนวณแบบพลศาสตร์ซึ่งดำเนินการตั้งแต่ช่วงก่อนก่อสร้างแล้ว	-	- ภาคผนวก 19ข

รูปประกอบการปฏิบัติตามมาตรการป้องกันและแก้ไขผลกระทบสิ่งแวดล้อม รายละเอียดดังนี้
มาตรการด้านทรัพยากรสิ่งแวดล้อมทางกายภาพ



รูปที่ 1 รั้ว Metal Sheet รอบพื้นที่โครงการ



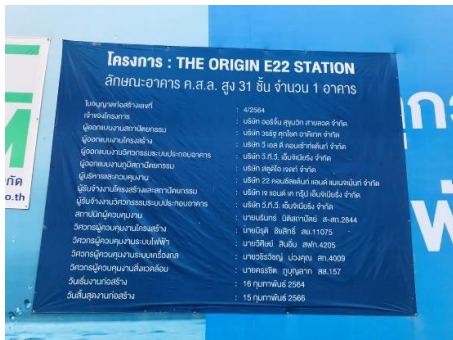
รูปที่ 2 กำแพงกันดิน

รูปประกอบการปฏิบัติตามมาตรการป้องกันและแก้ไขผลกระทบสิ่งแวดล้อม รายละเอียดดังนี้ (ต่อ)
มาตรการด้านทรัพยากรสิ่งแวดล้อมทางกายภาพ (ต่อ)

	
	
รูปที่ 3 สภาพแวดล้อมในพื้นที่โครงการ	
	
รูปที่ 4 บ่อดักขยะ	รูปที่ 5 รางระบายน้ำชั่วคราว

รูปประกอบการปฏิบัติตามมาตรการป้องกันและแก้ไขผลกระทบสิ่งแวดล้อม รายละเอียดดังนี้ (ต่อ)

มาตรการด้านทรัพยากรสิ่งแวดล้อมทางกายภาพ (ต่อ)



รูปที่ 6 ป้ายรายละเอียดโครงการ



รูปที่ 7 กล่องรับเรื่องร้องเรียน



รูปที่ 8 การเข้าพบตัวแทนชุมชน



รูปที่ 9 การฉีดพรมน้ำ

รูปประกอบการปฏิบัติตามมาตรการป้องกันและแก้ไขผลกระทบสิ่งแวดล้อม รายละเอียดดังนี้ (ต่อ)

มาตรการด้านทรัพยากรสิ่งแวดล้อมทางกายภาพ (ต่อ)



รูปที่ 10 ติดตั้ง Mesh sheet



รูปที่ 11 สเปรย์น้ำบริเวณหน้าโครงการ



รูปที่ 12 การใช้ปูนผสมเสร็จ

รูปประกอบการปฏิบัติตามมาตรการป้องกันและแก้ไขผลกระทบสิ่งแวดล้อม รายละเอียดดังนี้ (ต่อ)
มาตรการด้านทรัพยากรสิ่งแวดล้อมทางกายภาพ (ต่อ)



รูปที่ 13 พื้นที่จัดวางปูนซีเมนต์



รูปที่ 14 กองวัสดุก่อสร้าง

รูปประกอบการปฏิบัติตามมาตรการป้องกันและแก้ไขผลกระทบสิ่งแวดล้อม รายละเอียดดังนี้ (ต่อ)

มาตรการด้านทรัพยากรสิ่งแวดล้อมทางกายภาพ (ต่อ)



รูปที่ 15 จุดกองเก็บวัสดุเหลือใช้



รูปที่ 16 ป้ายห้ามเผาขยะ



รูปที่ 17 พื้นที่สำหรับล้างล้อรถบรรทุกทุกเข้า-ออกโครงการ

รูปประกอบการปฏิบัติตามมาตรการป้องกันและแก้ไขผลกระทบสิ่งแวดล้อม รายละเอียดดังนี้ (ต่อ)

มาตรการด้านทรัพยากรสิ่งแวดล้อมทางกายภาพ (ต่อ)



รูปที่ 18 พนักงานทำความสะอาด






รูปที่ 19 ประตูเข้า-ออกโครงการ



รูปที่ 20 ที่ครอบเสียงแบบเคลื่อนย้ายได้

รูปประกอบการปฏิบัติตามมาตรการป้องกันและแก้ไขผลกระทบสิ่งแวดล้อม รายละเอียดดังนี้ (ต่อ)

มาตรการด้านทรัพยากรสิ่งแวดล้อมทางกายภาพ (ต่อ)

	
<p>รูปที่ 21 การติดป้ายกรมธรรม์ประกันภัย ด้านหน้าโครงการ</p>	<p>รูปที่ 22 แนว Sheet Pile</p>
	
<p>รูปที่ 23 ห้องน้ำ-ห้องส้วม</p>	
	
<p>รูปที่ 24 ระบบบำบัดน้ำเสียสำเร็จรูป</p>	

รูปประกอบการปฏิบัติตามมาตรการป้องกันและแก้ไขผลกระทบสิ่งแวดล้อม รายละเอียดดังนี้ (ต่อ)

มาตรการด้านทรัพยากรสิ่งแวดล้อมทางชีวภาพ



รูปที่ 25 การสูบน้ำจากตะกอนส่วนเกิน



รูปที่ 26 การขุดลอกทรายระบายน้ำบริเวณหน้าโครงการ



รูปที่ 27 ถังรองรับขยะภายในโครงการ

รูปประกอบการปฏิบัติตามมาตรการป้องกันและแก้ไขผลกระทบสิ่งแวดล้อม รายละเอียดดังนี้ (ต่อ)

มาตรการด้านคุณค่าการใช้ประโยชน์ของมนุษย์



รูปที่ 28 ถังเก็บน้ำใช้



รูปที่ 29 การรณรงค์ประหยัดน้ำ



รูปที่ 30 กำจัดสัตว์ที่เป็นพาหะนำโรค



รูปที่ 31 บ่อดักตะกอน



รูปที่ 32 การปิดคลุมผ้าใบรถบรรทุก

รูปประกอบการปฏิบัติตามมาตรการป้องกันและแก้ไขผลกระทบสิ่งแวดล้อม รายละเอียดดังนี้ (ต่อ)
มาตรการด้านคุณค่าการใช้ประโยชน์ของมนุษย์ (ต่อ)



รูปที่ 33 การอบรมพนักงานด้านความปลอดภัย



รูปที่ 34 การตรวจเช็คประหยัไฟฟ้า

รูปประกอบการปฏิบัติตามมาตรการป้องกันและแก้ไขผลกระทบสิ่งแวดล้อม รายละเอียดดังนี้ (ต่อ)
มาตรการด้านคุณค่าการใช้ประโยชน์ของมนุษย์ (ต่อ)



รูปที่ 35 ถังดับเพลิงภายในพื้นที่โครงการ



รูปที่ 36 จุฑารวมพล



รูปที่ 37 การอบรมการใช้อุปกรณ์ดับเพลิง

รูปประกอบการปฏิบัติตามมาตรการป้องกันและแก้ไขผลกระทบสิ่งแวดล้อม รายละเอียดดังนี้ (ต่อ)
มาตรการด้านคุณค่าการใช้ประโยชน์ของมนุษย์ (ต่อ)



รูปที่ 38 เจ้าหน้าที่รักษาความปลอดภัยประจำโครงการ



รูปที่ 39 การจอดรถภายในโครงการ

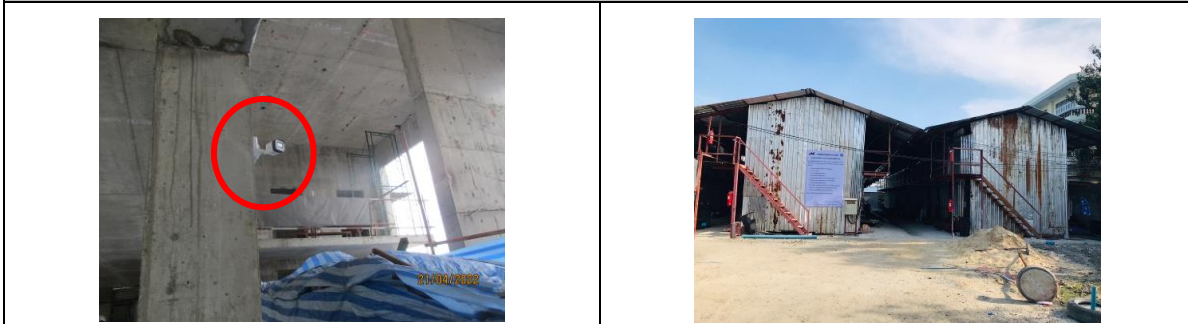
รูปประกอบการปฏิบัติตามมาตรการป้องกันและแก้ไขผลกระทบสิ่งแวดล้อม รายละเอียดดังนี้ (ต่อ)

มาตรการด้านคุณค่าการใช้ประโยชน์ของมนุษย์ (ต่อ)



รูปที่ 40 เครื่องหมายและสัญญาณจราจรบริเวณหน้าโครงการ

มาตรการด้านคุณค่าคุณภาพชีวิต



รูปที่ 41 กล้องวงจรปิด (CCTV)

รูปที่ 42 บ้านพักสำหรับคนงาน



รูปที่ 43 การสวมใส่อุปกรณ์ป้องกันอันตรายส่วนบุคคล (PPE)

รูปประกอบการปฏิบัติตามมาตรการป้องกันและแก้ไขผลกระทบสิ่งแวดล้อม รายละเอียดดังนี้ (ต่อ)

มาตรการด้านคุณค่าคุณภาพชีวิต (ต่อ)



รูปที่ 43 การสวมใส่อุปกรณ์ป้องกันอันตรายส่วนบุคคล (PPE) (ต่อ)



รูปที่ 44 การตรวจสอบเครื่องมือเครื่องจักรก่อนใช้งาน



รูปที่ 45 Chain Link ยื่นออกจากอาคาร